



Uherskohradištská  
nemocnice a. s.



2  
0  
0  
9

VÝROČNÍ ZPRÁVA

## **Fotografie na titulní straně**

| Funkcionalistický pavilon od brněnského architekta A. Liebschera, postavený v roce 1939 a zrekonstruovaný v roce 2004



Antonín Karásek

## Úvodní slovo předsedy představenstva

Vážené dámy, vážení pánové,

s potěšením mohu konstatovat, že uplynulý rok 2009 byl pro naši společnost v mnohém úspěšný. Za vše mluví zejména kladný hospodářský výsledek společnosti. Finanční zdraví organizace v roce 2009 ocenil i nezávislý HealthCare institut. Díky zavedenému přístrojovému managementu a promyšlené strategii investic do přístrojového vybavení je rok 2009 rovněž prvním rokem, kdy můžeme zodpovědně říci, že nemocnice budto veškerým potřebným moderním přístrojovým vybavením již disponuje nebo bude disponovat v blízké době.

Samozřejmostí je, že i nadále se nám daří zajišťovat vysokou úroveň zdravotní péče o pacienty z naší spádové oblasti a poskytovat širokou paletu nadstandardních služeb. Za pozitivní přístup k plnění pracovních povinností patří poděkování všem zaměstnancům naší společnosti.

Dovolte mi, abych vám jménem představenstva společnosti předložil výroční zprávu za rok 2009, která informuje o výsledcích činnosti naší společnosti.

Uherské Hradiště 29. dubna 2010

A handwritten signature in blue ink, appearing to read 'Antonín Karásek'. The signature is fluid and stylized.

MUDr. Antonín Karásek, předseda představenstva

## Obsah

Úvodní slovo předsedy představenstva.....	3
Obsah.....	4
Charakteristika společnosti.....	5
Základní údaje o společnosti .....	5
Předmět podnikání společnosti.....	6
Struktura akcionářů.....	6
Základní kapitál.....	6
Představenstvo a management společnosti .....	6
Dozorčí rada .....	7
Historie společnosti .....	8
Současnost společnosti.....	10
Základní údaje .....	10
Činnost v odděleních a odborných ambulancích .....	10
Operační obory .....	10
Interní obory.....	12
Základní statistické údaje o chodu nemocnice za rok 2009.....	16
Péče o kvalitu .....	17
Ochrana životního prostředí .....	18
Majetkové vztahy .....	18
Ostatní informace dle §21 zákona o účetnictví .....	18
Strategie společnosti do budoucnosti.....	19
Oblast zdravotnictví .....	19
Oblast ekonomického řízení a řízení lidských zdrojů .....	19
Oblast hospodářskotechnické správy a investic .....	19
Ekonomika společnosti.....	20
Hospodaření společnosti .....	20
Ekonomika společnosti v datech .....	21
Zkrácená rozvaha k 31. 12. ....	21
Zkrácený výkaz zisku a ztráty k 31. 12. (v tis. Kč) .....	22
Meziroční srovnání nákladů .....	22
Meziroční srovnání výnosů .....	23
Lidské zdroje .....	24
Osobnostní rozvoj a vzdělávání zaměstnanců .....	24
Publikační a přednášková činnost zaměstnanců .....	24
Personální práce v datech .....	27

## Charakteristika společnosti

Zdravotní politika společnosti vychází z orientace na spokojeného pacienta, z nabídky dobře vykonávané práce, spolehlivosti personálu, solidnosti osobního přístupu k pacientovi a záruky za provedené zdravotnické výkony. Kvalita léčebné péče a spokojenost pacientů je hlavním posláním práce lékařů, zdravotníků a dalších zaměstnanců.

Společnost zajišťuje ambulantní a lůžkovou péči v základních a specializovaných oborech. V současné době má k dispozici 703 lůžek, léčí na 24 odděleních a v 55 ambulancích. Ročně ošetří přes 400 tisíc pacientů a 25 tisíc z nich hospitalizuje na lůžkových odděleních. O zdraví pacientů se stará přes 1200 zaměstnanců.

Více než 160 tisícům obyvatel z regionu a okrajových oblastí okresu Hodonín poskytuje společnost rovněž lékárenské a další služby související se zdravotní péčí.

Společnost ke spokojenosti svých klientů nabízí rovněž celou řadu nadstandardních služeb. Jmenujme jen namátkou preventivní mamografická a sonografická vyšetření, ortopedické, chirurgické a urologické zákroky, ošetření očí laserem, vyšetření a očkování v oblasti cestovní medicíny, ošetření kloubů rázovou vlnou, rehabilitační péči či celé spektrum laboratorních vyšetření.

V souvislosti s aktivitami společnosti, které překračují hranice regionu, lze poukázat na provoz Centra pro laparoskopické řešení kýly a očního školicího centra COMICS. Nemocnice je rovněž regionálním leaderem v moderní laparoskopické chirurgické, gynekologické a zejména urologické operativě. V oblasti diagnostiky nemocnice disponuje pracovištěm magnetické rezonance a pracovištěm SPECT/CT.

Díky mimořádně vstřícnému přístupu při péči o nejmenší pacienty je od roku 2004 společnost certifikována jako Baby Friendly Hospital – nemocnice přátelská dětem.

## Základní údaje o společnosti

Uherskohradištská nemocnice a. s. je akciová společnost, která vznikla 22. 9. 2005 a sídlí v Uherském Hradišti, J. E. Purkyně 365, Česká republika, IČ 27660915, DIČ CZ27660915. Společnost je zapsána v obchodním rejstříku, vedeném Krajským soudem v Brně oddíl B, vložka 4420. Hlavním předmětem činnosti společnosti je poskytování zdravotnických služeb, které společnost začala poskytovat až od okamžiku vkladu podniku (dřívější příspěvkové organizace Nemocnice s poliklinikou Uherské Hradiště, p. o.), tj. k datu 1. 1. 2006.

### Kontakt na společnost

Uherskohradištská nemocnice a. s.  
J. E. Purkyně 365  
686 68 Uherské Hradiště  
IČ 276 60 915  
Telefon: 572 529 111, fax: 572 553 480  
E-mail: [nemuh@nemuh.cz](mailto:nemuh@nemuh.cz)  
Internet: [www.nemuh.cz](http://www.nemuh.cz)



### Kontakt na zakladatele

Zlínský kraj  
třída Tomáš Bati 21  
761 90 Zlín  
IČ 708 91 320  
Telefon: 577 043 111, fax: 577 043 202  
E-mail: [podatelna@kr-zlinsky.cz](mailto:podatelna@kr-zlinsky.cz)  
Internet: [www.kr-zlinsky.cz](http://www.kr-zlinsky.cz)



## Předmět podnikání společnosti

Předmětem podnikání společnosti je zejména **poskytování ambulantní a lůžkové, základní a specializované, diagnostické, léčebné, preventivní a lékařské péče a dalších služeb souvisejících s poskytováním zdravotní péče v souladu s platnou právní úpravou**. K zajištění provozu má společnost i další předměty podnikání:

- truhlářství, podlahářství,
- podnikání v oblasti nakládání s nebezpečnými odpady,
- vodoinstalatérství, topenářství,
- silniční motorová doprava nákladní vnitrostátní do 3,5 t celkové hmotnosti,
- výroba, obchod a služby neuvedené v přílohách 1 – 3 živnostenského zákona.

## Struktura akcionářů

Jediným akcionářem společnosti je Zlínský kraj, třída Tomáše Bati 21, 760 01 Zlín, identifikační číslo 708 91 320. Výkonem působnosti valné hromady byla jedním akcionářem pověřena Rada Zlínského kraje.

## Základní kapitál

Společnost má základní kapitál ve výši 177 mil. Kč, tvořený 20 ks kmenových akcií na jméno v listinné podobě ve jmenovité hodnotě 100 tis. Kč a 175 ks kmenových akcií na jméno v listinné podobě ve jmenovité hodnotě 1 mil. Kč. Ze základního kapitálu je splaceno 100 %.

## Představenstvo a management společnosti

Představenstvo společnosti je trojčlenné. Valnou hromadou byl zvolen jako předseda představenstva **MUDr. Antonín Karásek**, jako členové představenstva potom **Ing. Pavel Lečbych** a **Ing. Svatava Mazurková**. Funkce v představenstvu jsou kumulované s funkcemi vrcholového managementu organizace. MUDr. Antonín Karásek zastává funkci ředitele nemocnice, Ing. Pavel Lečbych funkci náměstka pro hospodářsko technickou správu, Ing. Svatava Mazurková funkci náměstkyně pro ekonomiku. Dalšími členy vrcholového managementu organizace jsou **MUDr. Yvona Ptošzková**, náměstkyně pro léčebnou a preventivní péči a **Zdenka Vážanová**, hlavní sestra.



| Pavel Lečbych



| Svatava Mazurková



| Yvona Ptošzková



| Zdenka Vážanová

## Dozorčí rada

Podle stanov společnosti je dozorčí rada devítičlenná, přičemž dvě třetiny členů dozorčí rady volí valná hromada a jednu třetinu zaměstnanci společnosti.

*Členové dozorčí rady volení valnou hromadou*

**Ing. Ladislav Kryštof**, starosta města Uherský Brod, předseda DR,

**Ing. Jiří Bršlica**, starosta obce Nivnice,

**MUDr. Petr Bezruč**, privátní oftalmolog,

**Ing. Pavel Botek**, místostarosta obce Ostrožská Nová Ves,,

**Ing. Miroslav Hladík**, náměstek primátorky statutárního města Zlín,

**Květoslav Tichavský**, místostarosta města Uherské Hradiště.



Ladislav Kryštof



Jiří Bršlica



Petr Bezruč



Pavel Botek



Miroslav Hladík



Květoslav Tichavský

*Členové volení zaměstnanci společnosti*

**MUDr. Jan Uhýrek**, lékař anesteziologicko-resuscitačního oddělení,

**Květoslava Elisová**, vedoucí staniční sestra infekčního oddělení,

**Alena Sabaková**, zdravotní sestra anesteziologicko-resuscitačního oddělení.



Jan Uhýrek,



Květoslava Elisová



Alena Sabaková

## Historie společnosti

Nemocnice byla v Uherském Hradišti založena v roce 1834. V roce 1856 byla prohlášena za ústav veřejný a všeobecný. Postupem doby však svými rozměry a zařízením nestačil a proto již v roce 1876 zahájilo obecní zastupitelstvo jednání o novostavbě řádné nemocnice.

Za první světové války vznikla v Uherském Hradišti zdravotní stanice pro evakuované z východního bojiště. Kromě patnácti obytných budov pro běžence a příslušných administrativních a provozních objektů měla stanice vlastní nemocnici. Tvořily ji chirurgický pavilon, takzvaný kamenný pavilon pro vnitřní choroby, dva dřevěné pavilony pro tyfus a úplavici, dvě menší izolované budovy pro zvláště nakažlivé infekční případy a hospodářské budovy. Po skončení války se město ucházelo o budovy stanice pro plánovanou moderní okresní nemocnici.



Zemská nemocnice v roce 1924



MUDr. František Kudláč

V březnu 1923 postoupilo ministerstvo vnitra zemi Moravskoslezské na 10 let zdarma nemocniční budovy zdravotní stanice pro vybudování nové nemocnice. Po opravných pracích, instalaci sterilizačního zařízení, doplnění inventáře, ložního a osobního prádla, zahájila Zemská nemocnice 15. ledna 1924 provoz. Prvním primářem a ředitelem byl odborný asistent brněnské chirurgické kliniky MUDr. František Kudláč. Za půl roku přijala 3000 pacientů a bylo nutné uvažovat o jejím rozšíření a modernizaci. V roce 1925 byl otevřen primariát pro nemoci vnitřní a infekční, v roce 1928 pavilon pro interní oddělení. O prosekturu a oddělení sérologického a bakteriologického výzkumu se nemocnice rozrostla v roce 1930. Po pěti letech výstavby byl v roce 1937 otevřen nový infekční pavilón, další rozvoj nemocnice však citelně ovlivnila II. světová válka. Po jejím skončení nemocnice začala postupně zřizovat další oddělení.



Vjezd do nemocnice – sanitka tažená koňmi, 1934

K významným mezníkům poválečného období patřil vznik dermatologicko-venerologického oddělení v roce 1947. V tomtéž roce zahájilo provoz i ortopedické oddělení. Od roku 1953 začala pracovat onkologická poradna a nemocnice zahájila odběr krve od dárců uzavřeným systémem. Pro nemocnici byl důležitý rok 1954 tím, že vznikla nemocniční lékárna, byla dokončena přístavba ambulantního a



## Uherskohradištská nemocnice a. s.

operačního traktu k lůžkové části ortopedie, vzniklo samostatné infekční oddělení, oddělení tuberkulózy a respiračních onemocnění a také ústřední laboratoř, nyní oddělení klinické biochemie.

Koncem roku 1953 byl pověřen MUDr. Emanuel Tihon, internista Baťovy nemocnice ve Zlíně, založením lůžkového oddělení tuberkulózy a respiračních nemocí (TRN), které bylo otevřeno v únoru 1954. Postupem let došlo k rozvoji bronchologie, funkční diagnostiky a alergologie. V roce 1973 se primář MUDr. Tihon stal krajským odborníkem oboru TRN a v roce 1975 hlavním odborníkem České republiky.



Nemocniční zřízení v době první republiky



Chirurgický pavilon v roce 1934

Nový pavilon tuberkulózy a respiračních nemocí byl dostavěn v roce 1976. První ultrazvukový přístroj byl prořízen v roce 1982 pro III. internu k vyšetření vnitřních orgánů a o rok později zahájilo provoz v nových prostorách oddělení nukleární medicíny. V roce 1989 vzniklo samostatné urologické oddělení a od roku 1991 začalo pracovat dialyzační středisko.

Prvního května 1992 byl zahájen provoz počítačového tomografu na radiodiagnostickém oddělení. V roce 1993 začala nemocnice budovat nemocniční informační systém, první část byla zprovozněna v roce 1994 a od roku 1996 začal systém fungovat kompletně.

V roce 1998 bylo otevřeno rekonstruované hematologicko-transfuzní oddělení. Významnou událostí roku 2002 se stala modernizace operačních sálů chirurgického oddělení, k nimž přibyl trakt centrální sterilizace. Rozsáhlou rekonstrukci izolačního pavilonu, do něhož se přestěhovala dialýza, infekční a dětské oddělení, dokončila nemocnice v roce 2004. Současně skončila i modernizace pavilonu oddělení nukleární medicíny. V roce 2004 nemocnice uvedla do provozu modernější spirální počítačový tomograf.



Sluneční lázně v prostoru dnešní ortopedie, 1934

Zakladatelskou listinou ze dne 31. 8. 2005 byla Zlínským krajem, jako jediným zakladatelem, založena Uherskohradištská nemocnice a. s. Zápis do Obchodního rejstříku byl proveden 22. září 2005. Nemocnice s poliklinikou ukončila k 31. 12. 2005 činnost jako příspěvková organizace.

V roce 2006 došlo ke komplexní digitalizaci rentgenových pracovišť a jejich zapojení do systému PACS, kterou Uherskohradištská nemocnice a. s. provedla jako první ve Zlínském kraji a jako jedna z prvních nemocnic v ČR. Na tuto průkopnickou činnost později navázaly některá další zdravotnická zařízení ve Zlínském kraji.

## Současnost společnosti

### Základní údaje

Nehmotný majetek (netto)	329 tis. Kč
Hmotný majetek (netto)	200 757 tis. Kč
Náklady celkem	926 022 tis. Kč
Výnosy celkem	935 687 tis. Kč
Výsledek hospodaření za účetní období	9 665 tis. Kč
Výsledek hospodaření před zdaněním	9 715 tis. Kč

Přepočtený počet zaměstnanců	1 184 zam.
Počet lůžek celkem	703 ks
Počet ošetřených pacientů	415 268 osob
Průměrná ošetrovací doba na lůžku	6,5 dne
Přijaté dary	3 195 tis. Kč
Dotace Zlínského kraje (MPSV ČR)	1 361 tis. Kč
Dotace ostatní	žádné

### Činnost v odděleních a odborných ambulancích

#### Operační obory

##### Chirurgické oddělení (prim. MUDr. Petr Kavalec)

Chirurgické oddělení je jedním z největších oddělení nemocnice. K operačním výkonům má k dispozici 3 kvalitně vybavené operační sály. V operativě se zaměřuje na GIT trakt, žlučové cesty, cévní chirurgii a operace prsů. Velká část operačních výkonů je prováděna miniinvazivně - laparoskopicky. Oddělení provozuje Centrum pro laparoskopické řešení kýly, jehož služby vyhledávají pacienti z širokého okolí. Mezi další prováděné výkony patří miniinvazivní výkony v hrudní oblasti ve spolupráci s plicním oddělením, implantace A-V shuntů dialyzovaným pacientům nebo operace štítné žlázy. V oblasti traumatologie se provádějí osteosyntézy prakticky celého skeletu mimo páteře a pánve. Oddělení plně využívá ERCP, ERC. V ambulantní části je provozována všeobecná a traumatologická ambulance. V rámci provozu chirurgické ambulance pracuje také celá řada poraden, mezi které patří kýlní, cévní, dětská, onkochirurgická a stomická poradna nebo poradna pro chronické rány.

V roce 2009 došlo k výraznému navýšení počtu operací hemoroidů podle Longa a oddělení obdrželo od pacientů řadu kladných ohlasů na pooperační průběh při použití této moderní metody.

##### Ortopedické oddělení (prim. MUDr. Lubomír Paštika)

Ortopedické oddělení poskytuje kompletní léčebně – preventivní péči pro pacienty, od novorozenců po dospělé. Do spektra poskytované péče patří traumatologie, rekonstrukční chirurgie pohybového aparátu, screening vrozených vad u dětí, sledování a léčba revmatických onemocnění atd. Operativu na ortopedickém oddělení tvoří převážně totální endoprotézy kolenních a kyčelních kloubů, rekonstrukční chirurgie vrozených vad, onkologická chirurgie a moderní artroskopické operace.



Operace hemoroidů metodou dle Longa



Vendula Svobodová předává novou ORL jednotku

### **Urologické oddělení (prim. MUDr. David Ondra)**

Urologické oddělení poskytuje komplexní diagnostiku a léčbu urologických onemocnění za použití nejnovějších metod a trendů. Diagnostikuje choroby močového ústrojí, mužských pohlavních orgánů, retroperitonea, zejména záněty, konkrementy, tumory, onemocnění prostaty a mužských pohlavních cest. Oddělení provozuje odbornou urologickou ambulanci a urodynamickou ambulanci. Disponuje rovněž speciální vyšetřovnou pro LERV – drcení konkrementů ultrazvukovou rázovou vlnou.

V roce 2009 zahájilo urologické oddělení provádění studie NEPTUN I., která testuje novou kombinaci léčiv při onemocnění BHP a hyperaktivního močového měchýře.

### **Porodnicko-gynekologické oddělení (prim. MUDr. Jiří Březina)**

Porodnicko-gynekologické oddělení provozuje kromě lůžkové části i celou řadu odborných ambulančí, mezi které patří např. ambulance pro urogynekologii, dětskou gynekologii, patologické těhotenství, klimaktérium a poruchy menstruace. Gynekologická část oddělení poskytuje komplexní konzervativní i chirurgickou léčbu gynekologických onemocnění za použití moderních miniinvasivních laparoskopických metod. Porodnická část oddělení nabízí široké spektrum alternativních způsobů porodu, samozřejmě je přítomnost otce u porodu a pokoje v uspořádání *rooming in*. Oddělení disponuje nově vybudovaným porodnicko-gynekologickým pavilonem, který splňuje nejnáročnější požadavky na kvalitu medicínské péče i na kvalitu ubytovacích služeb pro pacientky.

### **ORL oddělení (prim. MUDr. Bohumír Popelář)**

Oddělení ušní, nosní a krční zajišťuje kompletní péči v dané oblasti. Oddělení provozuje ambulanci pro komplexní ORL diagnostiku a zajišťuje péči pro celou spádovou oblast a konsiliární službu pro Zlínský kraj. Operativa oddělení je zaměřena na operace uší, nosu, krku a hrtanu, mnohé operace probíhají metodami mikrochirurgie.

V roce 2009 získalo ORL oddělení darem od nadačního fondu Kapka naděje novou ORL vyšetřovací jednotku, která umožní kvalitnější a šetrnější vyšetření dětských, ale i dospělých pacientů. Vyšetřovací jednotku předala nemocnici při své návštěvě přímo prezidentka NF Kapka naděje paní Vendula Svobodová.

### **Oční oddělení (prim. MUDr. Vít Kremr)**

Poskytuje specializovanou péči pro pacienty s onemocněním oka a jeho okolí. Provádí kompletní operativu předního segmentu oka včetně transplantace rohovky a disponuje moderní technikou. Součástí oddělení je všeobecná oční ambulance, glaukomová a vitreoretinální poradna. Pacienti mají možnost podrobit se řadě moderních diagnostických vyšetření, mezi které patří vyšetření zorného pole počítačovým perimetrem a sítnicovým tomografem nebo vyšetření očního pozadí nejmodernějším typem fundus kamery. Oddělení provozuje školicí středisko očních chirurgů COMICS.



Využití přístroje Blanketrol III v praxi



Moderní rehabilitační systém tzv. motodlaha

### **Anesteziologicko – resuscitační oddělení (prim. MUDr. Irena Šnajdrová)**

Oddělení anesteziologicko-resuscitační pečuje o pacienty, jimž hrozí nebo již nastalo selhání nejméně jedné ze základních životních funkcí. Péče o tyto těžké pacienty klade velké nároky na lékaře i sestry. Nejčastějšími problémy, které ARO řeší, jsou poruchy dýchání, krevního oběhu, vědomí, rozvrat vnitřního metabolismu a polytraumata. Bez lékařů ARO a moderního technického vybavení by pacienti s těmito potížemi pravděpodobně nepřežili.

V roce 2009 zavedlo ARO pro pacienty, kteří prodělali resuscitaci po zástavě oběhu, léčbu chladem, jež podle světových odborníků na intenzivní medicínu výrazně snižuje riziko mozkové ischemie. Zavedení této moderní metody bylo umožněno zakoupením špičkového přístroje Blanketrol III pro řízení tělesné teploty pacienta. Finance na pořízení tohoto přístroje poskytly společnosti PaPP, spol. s r. o. a Nadace Děti-kultura-sport. Z daru společnosti Kovář plus, s. r. o., zakoupilo ARO zcela nový typ plicního ventilátoru HAMILTON C2, který disponuje řadou šetrných dýchacích režimů, jež umožňují pacientům snadnější odvykání od umělé plicní ventilace.

### **Oddělení rehabilitační a fyzikální medicíny (prim. MUDr. Zdenka Sedláčková)**

Oddělení se věnuje péči o poúrazové a pooperační stavy, nápravě onemocnění pohybového aparátu, neurologických a vrozených vad. Používá širokou škálu terapeutických metod, mezi které patří: manuální techniky mobilizace páteře a periferních kloubů, techniky měkkých tkání, reflexní terapie, léčebná tělesná výchova, cvičení na neurofyziologickém podkladě, senzomotorická stimulace, cvičení na labilních plochách, trakce, vodoléčba, elektroléčba, ergoterapie a další. Lůžková část rehabilitačního oddělení má kapacitu 18 lůžek. Poskytuje akutní léčebnou rehabilitaci především pro pacienty po implantaci endoprotéz nosných kloubů, po traumatech, amputacích a pacientům s neurologickými onemocněními.

V roce 2009 bylo oddělení vybaveno novým přístrojem MOTO-MED pro aktivní i pasivní cvičení pacientů s širokou indikační skupinou a systémem Redcord pro efektivní cvičení na neurofyziologickém podkladě.

## **Interní obory**

### **Interní oddělení (prim. MUDr. Stanislav Zemek)**

Interní oddělení, které vzniklo v roce 2007 sloučením původního I. a II. interního oddělení, zajišťuje základní péči o interní pacienty s onemocněními kardiovaskulárními i s onemocněními gastrointestinálního traktu. Oddělení disponuje veškerým vybavením pro akutní péči o pacienty. K nezbytnému vybavení patří EKG přístroje, defibrilátory, odsávačky, infuzní pumpy, dávkovače, přístroje pro oxygenoterapii a další. Na oddělení jsou provozovány čtyři lůžkové stanice a jednotka intenzivní péče. V rámci interního oddělení je rovněž provozována celá řada odborných ambulancí, mezi něž patří diabetologie, endokrinologie, revmatologie, kardiologie, gastroenterologie a další.

V roce 2009 byla interní jednotka intenzivní péče vybavena novými polohovacími lůžky s aktivními antidekubitními matracemi určenými pro intenzivní medicínu. Dále byly na interním oddělení vybudovány nové nadstandardní pokoje.



Moderní lůžko na interní JIP



Nový nadstandardní pokoj interního oddělení

### Dětské oddělení (prim. MUDr. Jan Petrželka)

Dětské oddělení je akreditovaným pracovištěm ČLK, má status Baby Friendly Hospital, poskytuje komplexní pediatrickou lůžkovou péči včetně péče intenzivní, pooperační, poúrazové a rehabilitační. Léčebná péče je doplněna herní terapií. Oddělení se vyznačuje mimořádně vstřícným přístupem k dětem i rodičům a proto je hojně vyhledávaj i klienti mimo spádovou oblast. Oddělení provozuje řadu odborných dětských ambulancí, mezi které patří alergologie, pneumologie, endokrinologie, diabetologie gastroenterologie, kardiologie, revmatologie, nefrologie a neonatologie.

### Nefrologické oddělení (vedoucí lékař MUDr. Lubomír Strnadel)

Oddělení nefrologie a dialýzy je lokalizováno v nově rekonstruované budově izolačního pavilonu a mimo dialyzačního střediska, které je určeno pacientům se selhávajícími ledvinami, provozuje i nefrologickou ambulanci zabývající se léčbou nemocí ledvin a močových cest. Nosným úkolem ambulance je prevence a léčba onemocnění ledvin tak, aby pacienti nemuseli být zařazeni do dialyzačního programu. Pacientům se selhávajícími ledvinami je určeno moderně vybavené dialyzační středisko, které provozuje jak klasickou dialýzu pomocí A-V shuntů, tak od roku 2007 i automatizovanou peritoneální dialýzu. Kromě pacientů z Uherskohradištska využívají služeb oddělení i pacienti ze Zlínska, Veselska a Hodonínska.

Koncem roku 2009 začala komplexní obnova dialyzačních přístrojů, když byly pořízeny první dva kusy špičkového dialyzačního systému Fresenius 5008 S, oceněného prestižní cenou Red Dot Design Award.



Nové dialyzátory přišly pacientům pod stromeček



Společný preanalytický modul sjednocené laboratoře

### Neurologické oddělení (prim. MUDr. Vladimír Zapletal)

Neurologické oddělení poskytuje komplexní diagnostickou a léčebnou péči o neurologicky nemocné a provádí většinu elektrofyziologických vyšetřovacích metod. Součástí neurologického oddělení je jednotka intenzivní péče. Oddělení provozuje odbornou neurologickou ambulanci pro děti a dospělé a disponuje rovněž elektromyografickou a elektroencefalografickou laboratoří. Na oddělení je možnost provedení emergentní trombolýzy u ischemické cévní mozkové příhody.

### Oddělení následné péče (prim. MUDr. Vladimír Okénka)

Oddělení následné péče se zaměřuje na léčbu starších geriatrických pacientů. Péče o tyto pacienty je specifická zejména z důvodu jejich vícečetných a chronických onemocnění. Léčba je zaměřena na doléčování, rehabilitaci a resocializaci pacientů. Personál oddělení provádí i funkční geriatrická vyšetření, jejichž součástí je zhodnocení pacientových schopností a zdravotního handicapu.

### Plicní oddělení (prim. MUDr. Dušan Hanák)

Plicní oddělení nemocnice se zabývá diagnostikou a léčbou všech plicních onemocnění. V rámci své odbornosti provozuje plicní oddělení odbornou plicní ambulanci a dále ambulanci kalmetizace, spirometrie a alergologie. Kalmetizační ambulance má pro lepší dostupnost v rámci spádové oblasti i své detašované pracoviště v Uherském Brodě. Plicní oddělení spolupracuje s chirurgickým oddělením na provádění videoasistované torakoskopie s biopsií plic, otevřených operacích plic, resekci plic atp., dále s radiodiagnostickým oddělením na biopsii pod CT kontrolou.

Koncem roku 2009 oddělení zahájilo vyšetřování koncentrace vydechovaného kyslíčnicku dusnatého přístrojem Niox. Toto vyšetření umožňuje pro pacienta šetrným způsobem indikovat přítomnost alergického zánětu průdušek.



Slavnostní otevření pracoviště SPECT/CT



Prevence melanomu na Dni zdraví 2009

### Infekční oddělení (prim. MUDr. Eva Černá)

Infekční oddělení má v Uherskohradištské nemocnici a.s. dlouhou tradici a je lokalizováno jako jedno z větších oddělení do nově zrekonstruované budovy izolačního pavilonu. Oddělení zajišťuje léčbu a izolaci nemocných pacientů pro spádovou oblast celého Uherskohradištska a z části pro Zlínsko, Hodonínsko a Kroměřížsko. Oddělení je určeno pro všechny věkové skupiny a má ustanoven ordinariát pro neuroinfekce. Infekční oddělení provozuje odbornou infekční ambulanci, hepatální poradnu a antirabické centrum. Pacienti z širokého okolí vyhledávají ordinaci cestovní medicíny. Infekční oddělení je držitelem Certifikátu garantovaného pracoviště pro léčbu virových hepatitid.

### Dermatovenerologické oddělení (prim. MUDr. Radka Zimolová)

Dermatovenerologické oddělení poskytuje specializovanou ambulantní péči v oboru chorob kožních a pohlavních. Součástí oddělení je všeobecná a dětská ambulance, v níž jsou prováděny i drobné dermatochirurgické zákroky, lymfologická ambulance, která poskytuje pomoc pacientům s otoky dolních i horních končetin, fototerapeutická ambulance a kosmetická a estetická poradna poskytující služby nehrazené z veřejného zdravotního pojištění.

Lékaři dermatovenerologického oddělení se v roce 2009 podíleli na řadě osvětových akcí. Mezi nejvýznamnější patřil Den zdraví pořádaný v Redutě v Uherském Hradišti.

### Oddělení klinické onkologie (vedoucí lékař MUDr. Zdeněk Rezek)

Oddělení poskytuje služby v rámci ambulance a chemoterapeutického stacionáře. Ve spolupráci s dalšími ordináři jednotlivých oddělení a RTO Holešov zajišťuje komplexní léčbu onkologicky nemocných pacientů.

Dlouhodobě oddělení klinické onkologie spolupracuje s IHOK FN Brno Bohunice a Masarykovým onkologickým ústavem Brno.

#### **Oddělení klinické biochemie (prim. MUDr. Svetlana Chrenovská)**

Oddělení biochemie se zabývá chemickým vyšetřením tělních tekutin. Tímto způsobem získává biochemická data, jež mají zásadní diagnostický, terapeutický a prognostický význam. V současné době je rutinně vyšetřováno několik set biochemických markerů, především pro potřeby lůžkové části nemocnice, ale i pro venkovní zdravotnická zařízení.

V roce 2009 byla započata práce na konsolidaci laboratorních provozů a byla dokončena 1. etapa této konsolidace, v níž byly do jednoho místa sloučeny laboratorní provozy provádějící biochemická, serologická, imunologická a parazitologická stanovení.

#### **Patologické oddělení (prim. MUDr. Antonín Večeřa)**

Patologické oddělení je nedílnou součástí tzv. komplementu laboratoří a ostatních diagnostických oddělení nemocnice. Provádí morfologickou diagnostiku, tedy stanovení diagnózy spočívá v rozpoznávání změn buněk a tkání organismu. Pro tuto diagnostiku využívá oddělení patologie speciální technické vybavení na zpracování vzorků (autotechnikon, mikrotomy, barvicí linku atd.) včetně speciálních vyšetřovacích metod (imunohistochemie apod.). Dále má k dispozici kvalitní mikroskopické zázemí a zejména zkušenost lékařů, laborantek a ostatních pracovníků oddělení patologie.

#### **Oddělení klinické mikrobiologie (prim. RNDr. Eva Uhlířová)**

Oddělení klinické mikrobiologie je na Uherskohradištsku jedinou mikrobiologickou laboratoří provádějící diagnostiku humánních infekčních chorob. Některá speciální vyšetření zajišťuje pro Zlínsko a Hodonínsko.

Imunologická část provozu byla v roce 2009 v rámci 1. etapy konsolidace laboratorních provozů převedena na oddělení klinické biochemie.

#### **Radiodiagnostické oddělení (prim. MUDr. Aleš Dujka)**

Radiodiagnostické oddělení provádí nativní skiaskopická i skiagrafická vyšetření, kontrastní vyšetření GIT, kontrastní vyšetření uropoetického systému, cholangiografie a flebografie. Ve spolupráci s chirurgickým oddělením provádí ERCP a ERC. Dále jsou prováděny perimyelografie s odběrem likvidu a ve spolupráci s gynekologickým oddělením hysterosalpingografie pro zjištění průchodnosti vejcovodů. Na oddělení se rovněž provádí pod kontrolou počítačového tomografu či ultrasonografu cílené punkce, drenáže i odběry histologického materiálu. Oddělení zajišťuje CT vyšetření – komplexní diagnostiku, například trombembolizace plicnice, polytraumata, CMP atd. Dále zajišťuje ultrazvukové vyšetření v celé šíři.

#### **Mamografické oddělení (prim. MUDr. Libuše Nabitá)**

Mamografické oddělení disponuje novou vyšetřovnu s moderním mamografickým a ultrazvukovým přístrojem. Vysoká kvalita prováděného mamografického screeningu je zajištěna dvojím čtením snímku a pravidelnou kontrolou technických parametrů mamografického přístroje. Oddělení vlastní oprávnění k provádění preventivního mamografického screeningu.

#### **Hematologicko - transfuzní oddělení (prim. MUDr. Marta Černá)**

Hematologické oddělení se dělí na klinickou část (hematologická ambulance) a laboratorní část. Hematologická ambulance zajišťuje péči o hematologické a hemato-onkologické pacienty, vede registr pacientů s poruchami koagulace a provádí screening trombofilních stavů. Laboratorní část oddělení zahrnuje koagulační, imunohepatologickou, virologickou a předtransfuzní laboratoř. Dárcům krevní plazmy oddělení nabízí možnost objednání termínu odběru přes internet.

#### **Oddělení nukleární medicíny (prim. MUDr. Vojtěch Grecman)**

Hlavním úkolem oddělení nukleární medicíny je diagnostika a léčba pomocí otevřených radioaktivních látek vázaných na nosič a aplikovaných v různé formě do organismu. Oddělení provozuje také vyšetřování sentinelových uzlin, které slouží pro velmi šetrnou navigovanou chirurgii, zejména při odstraňování tumorů prsu u žen.

V roce 2009 bylo oddělení vybaveno novým špičkovým hybridním zobrazovacím přístrojem SPECT/CT Philips Precedence. Oddělení nukleární medicíny tak jako první ve Zlínském kraji začalo provádět hybridní vyšetření metodami nukleární medicíny a počítačové tomografie.

#### **Lékárna (vedoucí lékárník Mgr. Marcel Pandadis)**

Lékárna zabezpečuje zásobování obyvatel, zdravotnických zařízení a dalších organizací léčivy, léčivými přípravky, zdravotnickými prostředky a doplňkovým sortimentem. Vydává léky na lékařský předpis, poukaz či je volně prodává. Stěžejní náplní činnosti nemocniční lékárny je zásobování nemocnice léčivy. V rámci výdejní činnosti zajišťuje odborný personál informační a konzultační servis pro jednotlivá oddělení společnosti (informace o indikacích, lékových interakcích, nežádoucích účincích, kontraindikacích, dostupnosti a v neposlední řadě o inkompatibilitách v přípravě LP). K tomuto účelu využívá nejnovější elektronickou databázi lékových (potravinových) interakcí.

#### **Lékařská služba první pomoci**

V roce 2009 zajišťovala společnost lékařskou službu první pomoci pro Uherskohradištsko s ordinačními hodinami v pracovní dny 17:00 – 22:00 hodin a ve dnech pracovního klidu 8:00 – 22:00 hodin.

#### **Zdravotně sociální středisko (vedoucí sestra Alena Presová)**

Zdravotně sociální středisko je určeno pro pacienty, u kterých již není zdravotní důvod k hospitalizaci, ale zvýšené požadavky na ošetrovatelskou péči jim dočasně znemožňují návrat domů. Středisko je určeno pro 20 klientů, je umístěno v klidné části interního pavilonu a nově vybaveno.

#### **Dopravní zdravotní služba (vedoucí Pavel Hájek)**

Oddělení zajišťuje dopravu raněných, nemocných, rodiček, převozy na vyšetření, ošetření, ke kontrole k obvodnímu nebo odbornému lékaři, místní i dálkové převozy k hospitalizaci nebo do lázní i zpět po propuštění do domácího ošetřování, přepravu mobilních i imobilních pacientů včetně pacientů ve zvláštním hygienickém režimu, dopravu lékaře k pacientovi v rámci lékařské služby první pomoci, nákladní a osobní dopravu.

## **Základní statistické údaje o chodu nemocnice za rok 2009**

Celkový počet lůžek v nemocnici je 703 (z toho 683 pro pacienty a 20 pro doprovod). Skladbu lůžkového fondu ukazuje následující tabulka.

	Děti	Dospělí	Celkem
Standardní lůžka	84	496	580
JIP	6	34	40
Akutní lůžka celkem	90	530	620
LDN	0	83	83
Lůžka celkem	90	613	703

Základní výkonnostní statistiky nemocnice jsou shrnuty v následující tabulce.

	rok 2007	rok 2008	rok 2009
Počet všech hospitalizovaných	26 972	25 008	25 004
Počet ambulantně ošetřených pacientů	381 072	409 846	390 264
Počet uskutečněných operací	11 545	10 482	7 998



	rok 2007	rok 2008	rok 2009
Počet narozených dětí	1 068	1 069	1 178
Počet ošetrovacích dnů	190 743	183 689	185 650
Průměrná ošetrovací doba na lůžku akutní péče	6,4	6,4	6,5
Průměrná ošetrovací doba na lůžku následné péče	25,9	30,2	33,1

## Péče o kvalitu

Zvyšování kvality a bezpečí služeb, poskytovaných v rámci základní a specializované ambulantní nebo lůžkové zdravotní péče, vychází z principů procesního řízení, týká se všech zaměstnanců nemocnice a stojí v popředí zájmu managementu. Proto se také v hodnoceném roce 2009 aktivity v oblasti kvality a s tím související činnosti týkaly zejména přípravy na akreditaci nemocnice podle metodiky SAK ČR a proto se postupným zvyšováním kvality poskytované zdravotní péče pravidelně zabývalo vedení nemocnice, dozorčí rada a Rada pro kvalitu. Mezi priority při řízení kvality patřila snaha o dosažení vysokého standardu spokojeného pacienta (klienta) a spokojeného zaměstnance při efektivním vynakládání prostředků na zdravotní péči.

V průběhu roku 2009

- Byly průběžně vydávány ošetrovatelské standardy a standardy léčebné péče, metodické pokyny a v návaznosti na nové podmínky také další vnitřní směrnice.
- Pokračovala spolupráce s dozorčí radou na vyhodnocování spokojenosti pacientů. S ohledem na nízkou návratnost dotazníků, zejména ambulantních pacientů, bylo předmětem zájmu zavedení nového systému hodnocení s cílem „vtáhnout“ pacienta do procesu. Výrazného zlepšení však v průběhu roku dosaženo nebylo.
- Pokračovalo zavádění indikátorů kvality na odděleních, sběr dat a jejich následná analýza.
- Byly vyřizovány stížnosti pojištěnců, pacientů nebo jejich rodinných příslušníků. Jako potěšující lze vnímat skutečnost, že v hodnoceném roce bylo podáno jen 9 stížností (z toho 2 oprávněné), což je o 16 stížností méně, než v roce 2008.
- Pokračovalo úspěšné zavádění procesu sledování mimořádných událostí, dekubitů, pádů a nozokomiálních nákaz.
- Byly prováděny interní audity kvality všech činností, úplnosti zdravotnické dokumentace, prokazatelnosti procesů a dodržování vydaných standardů.
- Byl prohlubován a zdokonalován proces zvyšování kvalifikace, systém vzdělávání lékařů, zdravotních sester a také zaměstnanců z nelékařských oborů.
- Dopracována byla metodika na sledování spokojenosti zaměstnanců s tím, že vlastní šetření bude zaměřeno na všechny zaměstnanecké kategorie a bude provedeno počátkem roku 2010.

Adekvátní finanční, lidské a hmotné zdroje pro realizaci procesu zvyšování kvality byly plánovány a v průběhu roku 2009 vynakládány s ohledem na potřebu trvale zlepšovat spokojenost pacientů, zvyšovat s tím související kvalifikaci zaměstnanců a naplňovat cíle vyhlášené Politiky kvality. Management kladl důraz na osobní zodpovědnost každého zaměstnance za vykonanou práci, na efektivnější využívání přístrojové techniky a na zavádění nových léčebných a vyšetřovacích metod. Všechna přijatá opatření pak měla bezprostřední vliv na kvalitu poskytované zdravotní péče a na dosažení nezbytné shody mezi očekávanými výsledky a reálnou potřebou zdrojů bez nepříznivých dopadů na pacienta nebo zaměstnance.

## Ochrana životního prostředí

Uherskohradištská nemocnice a.s. vyvíjí značné úsilí na ochranu životního prostředí a zvýšenou pozornost věnuje i jednotlivým ekologickým aspektům péče o zdraví našich pacientů.

Disponuje spalovnou odpadů zančky Hoval Schiestel, typ VO 180, GG7. Spalovna pracuje na principu dvoustupňového pyrolýzního spalování s automatickým řízením a regulací, s rekuperací tepla a třístupňovým čištěním spalin. Provoz spalovny vyhovuje požadavkům platných předpisů v oblasti ochrany ovzduší.

V nemocnici vzniklo v roce 2009 celkem 31 druhů odpadů, které jsou tříděny a shromažďovány podle jejich vlastností a dalšího možného využití. Celková produkce odpadu činila 499 tun. Z uvedeného počtu bylo 285 tun energeticky využito ve vlastní spalovně, 99 tun bylo předáno k materiálovému využití oprávněným odběratelům a 93 tun bylo odstraněno na skládce. Zbylou část převzaly k likvidaci oprávněné odběratelské firmy.

V porovnání s minulým rokem se zvýšila produkce v kategorii zdravotnického odpadu hlavně kvůli rozšíření použití jednorázových zdravotnických pomůcek a s tím související i nárůst obalových materiálů a následně i nárůst odpadu vznikajícího při spalování. Také došlo k velkému nárůstu odpadů vzniklých při vlastní stavební činnosti.

## Majetkové vztahy

Společnost užívá nemovitý majetek v hodnotě 548 926 tis. Kč, který má v nájmu od Zlínského kraje. Společnost užívá také movitý majetek zapůjčený od různých subjektů ve výši 66 234 tis. Kč, majetek pořízený formou finančního leasingu v hodnotě 2 574 tis. Kč a formou operativního leasingu v hodnotě 25 766 Kč. V podrozvahové evidenci je též podchycený majetek drobný dlouhodobý ve výši 18 553 tis. Kč.

Mezi největší pronajímatele patří Zlínský kraj, pronájem nemovitostí a pozemků, roční nájem je ve výši 10 743 tis. Kč. Dále firma EDOMED, pronájem přístroje za rok 2009 je ve výši 1 650 tis. Kč. A v neposlední řadě firma LINDE GAS, roční nájem ve výši 720 tis. Kč.

Mezi největší podnájemce patří společnost Václav Hrabec, s.r.o. – roční podnájem nemovitosti a movitého majetku je ve výši 3 451 tis. Kč a společnost ORTOS, roční podnájem nemovitosti ve výši 468 tis. Kč.

Společnost má ve výpůjčce přístroje od firem DADA Behring (1 200 tis. Kč), BIO – RAD Praha (1 568 tis. Kč), Eurex Medica Ostrava (1 341 tis. Kč), Beckman Coulter, s.r.o. (15 096 tis. Kč), Siemens Med. (4 142 tis. Kč).

## Ostatní informace dle §21 zákona o účetnictví

### Skutečnosti, které nastaly až po rozvahovém dni

Po rozvahovém dni nedošlo k žádným skutečnostem, které by společnost byla povinna uvést ve výroční zprávě nebo které by významně ovlivnily stav jejího majetku.

### Aktivity v oblasti výzkumu a vývoje

Vzhledem k tomu, že výzkum a vývoj není uveden v předmětu podnikání společnosti a výzkumné ani vývojové práce nebyly v hodnoceném období vykonávány, neměla společnost v oblasti výzkumu a vývoje žádné výdaje.

### Organizační složky společnosti v zahraničí

Společnost nemá v zahraničí žádnou organizační složku.

## Strategie společnosti do budoucnosti

Strategie společnosti do blízké budoucnosti je rozpracována v jednotlivých základních oblastech řízení.

### Oblast zdravotnictví

- Pokračovat v rozvoji základních zdravotnických oborů (chirurgie, interny, pediatrie a gynekologie) a poskytovat nadstandardní výkony a služby. Citlivě přistupovat k restrukturalizaci zdravotnických oborů podle reálných potřeb a v souladu s moderními trendy v medicíně.
- Operační program orientovat i nadále na miniinvazivní přístup, zavádět jednodenní chirurgii a v souladu s tím optimalizovat lůžkový fond.
- Připravit nemocnici na akreditaci podle standardů SAK ČR.

### Oblast ekonomického řízení a řízení lidských zdrojů

- Zajistit vyrovnané hospodaření a udržet dobrou platební morálku vůči smluvním partnerům.
- Dále prohlubovat plánování na úrovni primariátů a zdokonalovat řízení procesu úspory nákladů.
- Realizovat výnosy z tržeb z hlavního a doplňkového předmětu činnosti.
- Využívat svoji silnou stránku - erudovaný lékařský a zdravotnický personál. Diferencovat mzdy vzhledem k výkonnosti a zásluhám o konečný výsledek a v důsledku toho stabilizovat klíčové zaměstnance.
- Udržet tradici vzdělávacích akcí zdravotníků organizovaných s využitím vlastních zdrojů a kapacit.

### Oblast hospodářskotechnické správy a investic

- Modernizovat a minimalizovat zastaralý areál výstavbou centrálního objektu za účelem získání důstojných podmínek pro pacienty a zdravotníky, energetických a logistických úspor.
- Rekonstruovat a modernizovat tepelné hospodářství, rozvody tepla a vody.
- Nadále pracovat s nákupní strategií přístrojů založené na jejich důležitosti a technické době života.
- Dále pracovat s větší intenzitou na obnově zastaralého vozového parku dopravní zdravotní služby.



Vizualizace nového centrálního objektu nemocnice, jehož výstavba začne v roce 2010

## Ekonomika společnosti

### Hospodaření společnosti

Hospodaření společnosti v roce 2009 skončilo ziskem 9.665 tis. Kč. Na základě dobrého vývoje hospodaření k 31.10.2009 představenstvo společnosti rozhodlo o výplatě mimořádných vánočních odměn všem zaměstnancům nemocnice. Toto rozhodnutí představovalo osobní náklad nad rámec plánu ve výši 10.000 tis. Kč.

Objem závazků z obchodních vztahů zaznamenal opět meziroční pokles. K 31.12.2008 byla jejich výše 60.079 tis. Kč, o rok později 56.758 tis. Kč. Snížila se i hodnota závazků po splatnosti. K 31.12.2009 společnost evidovala závazky po lhůtě splatnosti do 30 dnů ve výši 12.518 tis. Kč (v roce 2008 ve výši 14.002 tis. Kč). Závazky po splatnosti nad 30 dnů společnost stejně jako v minulém roce neměla. Společnost tak dobrou platební morálku vůči smluvním partnerům udržela bez jakýchkoli úprav (prodloužení) lhůt splatnosti.

Plánované celkové náklady společnost překročila o 6,57%, plánované celkové výnosy o 6,29%. Na překročení plánu nákladů se nejvíce podílely vyšší osobní náklady, náklady na prodané zboží a materiál. Poslední jmenované náklady se ovšem promítají i do zvýšených výnosů. Náklady jako spotřeba materiálu, ostatní služby, ostatní provozní náklady překročily plánovanou výši o hodnotu nižší než je nárůst výnosů. Toto svědčí o tom, že společnosti se dařilo řídit proces spotřeby přímých nákladů, obzvláště spotřeby materiálu.

Výnosy za rok 2009 realizovala společnost obzvláště ze zdravotní činnosti, z nájmu nebytových prostor a ubytoven a z tržeb za léky, a to ve výši 845.320 tis. Kč (v roce 2008 ve výši 780.947 tis. Kč). Mezi další významné výnosové položky patří výnosy spojené s produkcí plazmy, krve a krevních derivátů (aktivace, prodej materiálu), ostatní provozní a finanční výnosy. Vzhledem k tomu, že meziroční srovnání celkových výnosů společnosti zaznamenalo nárůst o 8% (v absolutním vyjádření o 71.288 tis. Kč), snaha společnosti maximalizovat výnosy byla v roce 2009 úspěšná.

Vedení společnosti se v roce 2009 snažilo maximálně využít výstupů interního auditu, a to převážně z oblasti personální. Počet zaměstnanců byl optimalizován nejen v souladu s výsledky personálního auditu, ale i v souladu s požadavky legislativy a zdravotních pojišťoven na personální vybavení pracovišť.

Ke stabilizaci svých zaměstnanců společnost v roce 2009 využila opětovně příspěvek na stravu, možnost erudice, ubytování a parkování v uzavřeném areálu a věcnostní příspěvek formou příspěvku na penzijní připojištění v celkové výši 10.081 tis. Kč.

Hospodaření společnosti bylo v roce 2009 rovněž oceněno nezávislým HealthCare institutem. Společnost obdržela diplom za 3. místo ve své kategorii v průzkumu Nemocnice ČR 2009 dle finančního zdraví.



Diplom HCI za 3. místo ve finančním zdraví



Výnosy společnosti tvoří i tržby z prodeje léků

## Ekonomika společnosti v datech

### Zkrácená rozvaha k 31. 12.

AKTIVA (netto) v tis. Kč	rok 2007	rok 2008	rok 2009
<b>A. Pohledávky za upsaný základní kapitál</b>	0	0	0
<b>B. Dlouhodobý majetek</b>	168 428	196 128	201 086
I. Dlouhodobý nehmotný majetek	1 364	891	329
II. Dlouhodobý hmotný majetek	167 064	195 237	200 757
III. Dlouhodobý finanční majetek	0	0	0
<b>C. Oběžná aktiva</b>	155 505	155 303	170 473
I. Zásoby	19 612	19 132	18 494
II. Dlouhodobé pohledávky	0	0	0
III. Krátkodobé pohledávky	86 471	67 778	79 661
IV. Krátkodobý finanční majetek	49 422	68 393	72 318
<b>D. Časové rozlišení</b>	3 328	3 069	1 702
<b>AKTIVA CELKEM</b>	<b>327 261</b>	<b>354 500</b>	<b>373 261</b>

PASIVA (netto) v tis. Kč	rok 2007	rok 2008	rok 2009
<b>A. Vlastní kapitál</b>	221 592	258 475	271 335
I. Základní kapitál	177 000	177 000	177 000
II. Kapitálové fondy	34 534	58 217	61 412
III. Fondy ze zisku	1 732	2 023	2 683
IV. Výsledek hospodaření minulých let	6 871	8 036	20 575
V. Výsledek hospodaření běžné účetní období (+/-)	1 455	13 199	9 665
<b>B. Cizí zdroje</b>	105 269	96 020	101 926
I. Rezervy	0	0	0
II. Dlouhodobé závazky	0	0	51
III. Krátkodobé závazky	105 269	96 020	96 857
IV. Bankovní úvěry a výpomoci	0	0	5 018
<b>C. Časové rozlišení</b>	400	5	0
<b>PASIVA CELKEM</b>	<b>327 261</b>	<b>354 500</b>	<b>373 261</b>

**Zkrácený výkaz zisku a ztráty k 31. 12. (v tis. Kč)**

	rok 2007	rok 2008	rok 2009
I. Tržby z prodeje zboží	69 793	76 837	94 707
A. Náklady vynaložené na prodané zboží	57 592	62 500	77 813
II. Výkony	664 701	731 805	782 385
B. Výkonová spotřeba	276 359	311 471	324 515
C. Osobní náklady	377 965	426 242	464 514
D. Daně a poplatky	154	131	93
E. Odpisy DHM a DNM	23 004	27 642	33 683
III. Tržby z prodeje DMaM	17 398	19 312	21 182
F. Zůstatková cena prodaného DMaM	17 369	19 236	20 828
G. Změna stavu rezerv a opravných položek <sup>0</sup>	0	0	0
IV. Ostatní provozní výnosy	4 809	20 452	20 994
H. Ostatní provozní náklady	3 001	3 850	4 129
Provozní výsledek hospodaření	1 257	-2 667	-6 308
X. Výnosové úroky	189	482	954
N. Nákladové úroky	0	122	374
XI. Ostatní finanční výnosy	0	15 512	15 465
O. Ostatní finanční náklady	-10	7	23
Výsledek hospodaření za běžnou činnost	1 455	13 199	9 665
Výsledek hospodaření před zdaněním	1 455	13 199	9 715

**Meziroční srovnání nákladů****Náklady spojené přímo s pacientem (v tis. Kč)**

Položka	2007	2008	2009
Léky a léčivé přípravky	49 887	56 137	59 830
Krev a krevní deriváty	9 769	10 114	10 146
Zdravotnický materiál	76 108	96 766	98 219
Potraviny	10 030	10 976	10 850
<b>CELKEM</b>	<b>145 794</b>	<b>173 993</b>	<b>179 045</b>

**Náklady na elektrickou energii, vodu a plyn (v tis. Kč)**

Položka	2007	2008	2009
Voda	9 156	8 225	8 283
Plyn (tepelná energie)	19 942	26 076	23 658
Elektrická energie	8 059	9 466	12 522
Jiné	1 495	1 692	1 685
<b>CELKEM</b>	<b>38 653</b>	<b>45 459</b>	<b>46 148</b>

**Ostatní ukazatele (v tis. Kč)**

<b>Položka</b>	<b>2007</b>	<b>2008</b>	<b>2009</b>
Všeobecný materiál	9 958	11 356	13 248
Materiál pro údržbu	1 466	1 766	2 315
Prádlo	1 569	521	683
Oprava a údržba	18 644	16 760	17 840
Služby	62 694	60 395	65 026
<b>CELKEM</b>	<b>94 331</b>	<b>90 798</b>	<b>99 112</b>

**Mzdové náklady (v tis. Kč)**

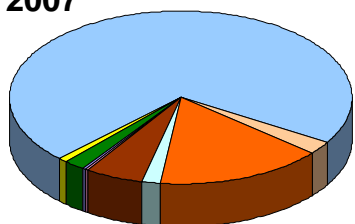
<b>Položka</b>	<b>2007</b>	<b>2008</b>	<b>2009</b>
Mzdy	276 694	305 214	338 654
Zdravotní pojištění	24 897	27 503	30 495
Sociální pojištění	71 921	79 177	80 664
Ostatní sociální náklady	1 691	11 825	12 102
<b>CELKEM</b>	<b>375 203</b>	<b>423 719</b>	<b>461 915</b>

**Meziroční srovnání výnosů**

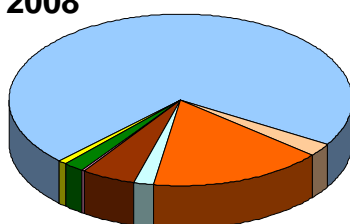
**Výnosy za léčení pacientů (v tis. Kč)**

<b>Položka</b>	<b>2007</b>	<b>2008</b>	<b>2009</b>
Všeobecná zdravotní pojišťovna	439 377	484 212	509 918
Hutnická zdravotní pojišťovna	16 176	17 409	27 969
Zdravotní pojišťovna MV ČR	98 449	110 614	114 980
Oborová zdravotní pojišťovna	9 863	13 191	14 582
Česká národní zdravotní pojišťovna	34 098	34 455	27 924
Revírní bratrská zdravotní pojišťovna	1 889	1 910	2 369
ZP METAL-ALIANCE	971	630	958
Vojenská zdravotní pojišťovna	12 460	11 679	12 163
Ostatní zdravotní výkony	5 328	6 599	6 895
<b>CELKEM</b>	<b>618 611</b>	<b>680 699</b>	<b>717 758</b>

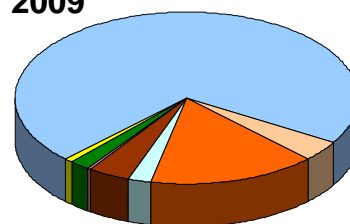
**2007**



**2008**



**2009**



## Lidské zdroje

### Osobnostní rozvoj a vzdělávání zaměstnanců

Kvalita péče o pacienty, jejich bezpečnost a s tím související další vzdělávání lékařů je hlavní součástí akreditačního procesu. Získaná osvědčení umožňují přípravu lékařů k atestaci na akreditovaných odděleních. V průběhu roku 2009 byla dokončena akreditace oddělení pro vzdělávání lékařů dle zákona č. 95/2004 Sb. Všechna oddělení nemocnice jsou akreditována a umožňují lékařům další vzdělávání.

Již tradičně uspořádala nemocnice mimo celé řady menších seminářů i IV. uherskohradištské zdravotnické dny, které jsou nejvýznamnější zdravotnickou vzdělávací akcí v oblasti. Tato konference byla tentokrát spojena s oslavou 85. výročí založení nemocnice v Uherském Hradišti. Na slavnostním večeru se sešli současní i bývalí zaměstnanci nemocnice. Vývoj nemocnice ve svém projevu nezapomenutelným způsobem popsal emeritní primář MUDr. Šimon Vagunda. U příležitosti 85. výročí založení rovněž nemocnice vydala knihu Josefa Jančáře Uherskohradištská nemocnice – její vznik a proměny.



Emeritní primář Vagunda při svém projevu



Nová kniha mapuje 85 let existence nemocnice

### Publikační a přednášková činnost zaměstnanců

Zaměstnanci nemocnice se již tradičně bohatě zapojují do publikační a přednáškové činnosti. Následující výčet obsahuje nejvýznamnější počiny v této oblasti v roce 2009.

#### Bibliografie prací a přednášek lékařů a zdravotních sester nemocnice v roce 2009

Hradiská, A.: *Scabies – Průběh, léčba, komplikace, ošetrovatelská péče, edukace. Předneseno na semináři interního oddělení Uherskohradištské nemocnice a.s., Uherské Hradiště, 5.2.2009.*

Petrušková, A.: *Bolest, základní principy léčby bolesti, bolest u pacientů po CMP. Předneseno na 1. Oblastní konferenci rehabilitačních pracovníků, Uherské Hradiště, Střední zdravotnická škola, 17.2.2009.*

Baroňová, I.: *Základy zdravotnické legislativy. Předneseno na 764. Pediatrickém semináři, Uherské Hradiště, Uherskohradištská nemocnice a.s., 24.2.2009.*

Baroňová, I.: *Lékařská první pomoc. Předneseno na 764. Pediatrickém semináři, Uherské Hradiště, Uherskohradištská nemocnice a.s., 24.2.2009.*

Strejčková, A.: *Úkoly a práce všeobecné zdravotní sestry na lůžkové části oddělení rehabilitační a fyzikální medicíny. In: Sborník z konference Ošetrovatelství v klinických oborech a v intenzivní péči. Otrokovice, DTO CZ, s.r.o., 4.3.2009.*



Janíková, M.: Úroveň připravenosti populace na zdravé stárnutí. In: Sborník z konference Ošetřovatelství v klinických oborech a v intenzivní péči. Otrokovice, DTO CZ, s.r.o., 3. - 4.3.2009.

Bezděková, V.: Intoxikace v intenzivní péči. In: Sborník z konference Ošetřovatelství v klinických oborech a v intenzivní péči. Otrokovice, DTO CZ, s.r.o., 3. - 4.3.2009.

Juřenová, M.: Jaterní selhání. In: Sborník z konference Ošetřovatelství v klinických oborech a v intenzivní péči. Otrokovice, DTO CZ, s.r.o., 3. - 4.3.2009.

Brucknerová, A.: PEG a následná péče o pacienty s PEG.

Plachý, J. - Ondra D.: Oboustranná intraabdominální retence varlat u dospělého. Předneseno na konferenci: Moravské urologické dny. Zlaté Hory, 2. - 4.4.2009.

Pospíšková, E.: Ošetřovatelská péče o novorozence na n-CPAPu. Předneseno na semináři v Uherskohradišťské nemocnici a.s., sesterský seminář, 29.4.2009.

Veselá, H.: První ošetření novorozence po porodu. Předneseno na semináři v Uherskohradišťské nemocnici a.s., sesterský seminář, 29.4.2009.

Pospíšková, E.: Péče o nedonošeného novorozence. Předneseno na semináři v Uherskohradišťské nemocnici a.s., sesterský seminář, 29.4.2009.

Gottfriedová, A.: Ošetřovatelská péče o novorozence s rozštěpem rtu, čelistí, patra. Předneseno na semináři v Uherskohradišťské nemocnici a.s., sesterský seminář, 29.4.2009.

Gottfriedová, A.: Ošetřovatelská péče o dítě na foterapii. Předneseno na semináři v Uherskohradišťské nemocnici a.s., sesterský seminář, 29.4.2009.

Baroňová, I.: Rozštěpové vady obličeje. Předneseno na semináři v Uherskohradišťské nemocnici a.s., sesterský seminář, 29.4.2009.

Baroňová, I.: Hyperbilirubinemie u novorozenců. Předneseno na semináři v Uherskohradišťské nemocnici a.s., sesterský seminář, 29.4.2009.

Baroňová, I.: Neinvazivní dechová podpora nezralých novorozenců. Předneseno na semináři v Uherskohradišťské nemocnici a.s., sesterský seminář, 29.4.2009.

Hradiská, A.: Lymfedém a jeho léčba. Publikováno v časopise Sestra 4/2009, str. 56,57.

Štefánková, J.: Vitiligo. Publikováno v časopise Sestra 4/2009.

Hradiská, A.: Erythema nodosum. Publikováno v časopise Medicína pro praxi 2/2009.

Kavalec, P.: Centra pro řešení kýly v České republice, předneseno na VII. kongresu praktických lékařů a sester dne 23.4.2009 nazvaném Medicína pro praxi v Olomouci.

Petrželka, J.: Kytěž obrovskobuněčných névů. Předneseno na pediatrickém semináři. Uherské Hradiště, Uherskohradišťská nemocnice a.s., 22.4.2009.

Štukavcová, A.: Bradavice. Předneseno na semináři Setkání s dermatologií. Uherské Hradiště, gymnázium, 24.6.2009

Štukavcová, A.: Ekzém. Předneseno na semináři Setkání s dermatologií. Uherské Hradiště, gymnázium, 24.6.2009

Štukavcová, A.: Traumacel biodress v léčbě bércových vředů. Medical Tribune, č. 4/2009, ročník V., tematická příloha Léčba ran, str. C4-C5

Grecman, V.: Seznámení s novým přístrojem SPECT/CT. Předneseno na IV. uherskohradišťských zdravotnických dnech, Uherské Hradiště, 28.5. – 29.5.2009.

Sokolíčková, P.: Seznámení s novým přístrojem SPECT/CT. Předneseno na IV. uherskohradišťských zdravotnických dnech, Uherské Hradiště, 28.5. – 29.5.2009.

Ferenec, M.: Operace štítné žlázy. Předneseno na konferenci IV. uherskohradišťské zdravotnické dny, Uherské Hradiště, 28.5.2009.

Strejčková, A.: Úkoly a práce všeobecné sestry na lůžkové části oddělení rehabilitační a fyzikální medicíny. Předneseno na konferenci: IV. uherskohradišťské zdravotnické dny. Uherské Hradiště, Uherskohradišťská nemocnice a.s., 28. – 29.5.2009.

Zbořilová, P.: Krátkodobý a dlouhodobý rehabilitační plán po TEP kolenního kloubu. Předneseno na konferenci: IV. uherskohradišťské zdravotnické dny. Uherské Hradiště, uherskohradišťská nemocnice a.s. 28.- 29.5.2009.

Křížková, J.: Efektivita rehabilitace po CMP. Předneseno na konferenci: IV. uherskohradišťské zdravotnické dny. Uherské Hradiště, Uherskohradišťská nemocnice a.s. 28.-29.5.2009.

- Kavalec, P.: Karcinom prsu-biopsie sentinelové uzliny. Předneseno na konferenci: IV. uherskohradištské zdravotnické dny, Uherské Hradiště 28.5.2009.
- Kavalec, P.: Hemoroidy-operace metodou PPH Longo. Předneseno na konferenci: IV. uherskohradištské zdravotnické dny, Uherské Hradiště 28.5.2009.
- Žufanová, E.: Nové trendy v hojení ran. Předneseno na IV. uherskohradištských zdravotnických dnech. Uherské Hradiště, Uherskohradištská nemocnice a.s. 28.-29.5.2009.
- Mlejnková, P.: Předneseno na IV. uherskohradištských zdravotnických dnech. Uherské Hradiště, Uherskohradištská nemocnice a.s. 28.-29.5.2009.
- Brucknerová, A.: PEG a následná péče o pacienty s PEGem. Předneseno na IV. uherskohradištských zdravotnických dnech. Uherské Hradiště, Uherskohradištská nemocnice a.s. 28.-29.5.2009.
- Pavlíková, L. – Abrhámová, J.: Artroskopie ramene. Předneseno na IV. uherskohradištských zdravotnických dnech. Uherské Hradiště, Uherskohradištská nemocnice a.s. 28.-29.5.2009.
- Juřenová, M.: Novinky intenzivní péče v kardiologii a interních oborech. Předneseno na IV. uherskohradištských zdravotnických dnech. Uherské Hradiště, Uherskohradištská nemocnice a.s. 28.-29.5.2009.
- Vališová, H.: Kazuistika dítěte, které prodělalo středně závažnou peripartální hypoxii. Předneseno na pediatrickém semináři, Uherskohradištská nemocnice a.s., 27.5.2009.
- Vališová, H.: Kazuistika dítěte s vrozenou atrezií aun.. Předneseno na pediatrickém semináři, Uherskohradištská nemocnice a.s., 27.5.2009.
- Vališová, H.: Kazuistika dítěte s prenatálně rozšířeným Downovým syndromem. Předneseno na pediatrickém semináři, Uherskohradištská nemocnice a.s., 27.5.2009.
- Vališová, H.: Kazuistika dítěte s trombozou renální žíly. Předneseno na pediatrickém semináři, Uherskohradištská nemocnice a.s., 27.5.2009.
- Baroňová, I.: Kazuistika dítěte s rozštěpem rtu a patra. Předneseno na pediatrickém semináři, Uherskohradištská nemocnice a.s., 27.5.2009.
- Baroňová, I.: Kazuistika dítěte s kongenitální lehtiosou. Předneseno na pediatrickém semináři, Uherskohradištská nemocnice a.s., 27.5.2009.
- Baroňová, I.: Kazuistika dítěte s ambivalentním genitálem. Předneseno na pediatrickém semináři, Uherskohradištská nemocnice a.s., 27.5.2009.
- Baroňová, I.: Kazuistika dítěte s Dandy Walker syndromem. Předneseno na pediatrickém semináři, Uherskohradištská nemocnice a.s., 27.5.2009.
- Neumannová, K.: Brániční kýly. Předneseno na XLIV. Mezinárodním odborném semináři, Luhačovice, 21.5.2009.
- Bezděková, V.: Intoxikace v intenzivní péči.: Předneseno na semináři interního oddělení. Uherské Hradiště, Uherskohradištská nemocnice a.s., 21.5.2009.
- Juřenová, M.: Jaterní selhání. Předneseno na semináři interního oddělení. Uherské Hradiště, Uherskohradištská nemocnice a.s., 21.5.2009.
- Štukavcová, A.: Lichen amyloidosus. Předneseno na dermatologické konferenci Dermatologie pro praxi, Olomouc, Regionální centrum Olomouc, 16.5.2009.
- Hradiská, A.: Seboroická dermatitida. Publikováno Bedeker zdraví 2009, č. 2, str. 94
- Hradiská, A.: Nejčastější kožní onemocnění u dětí. Publikováno Bedeker zdraví I/2009, ročník 5, str. 62
- Mitáčková, R., Tomečková, L.: Punkční nefrostomie. Předneseno na IV. uherskohradištských zdravotnických dnech. Uherské Hradiště, Uherskohradištská nemocnice a.s. 28.-29.5.2009.
- Štukavcová, A.: Infekční dermatózy. Předneseno na semináři Setkání s dermatologií, Uherské Hradiště, gymnázium, 24.6.2009..
- Štukavcová, A.: Akné. Předneseno na semináři Setkání s dermatologií, Uherské Hradiště, gymnázium, 24.6.2009.
- Štukavcová, A.: Slunce dobré i zlé. Předneseno na semináři Setkání s dermatologií, Uherské Hradiště, gymnázium, 24.6.2009..
- Štukavcová, A.: Lichen amyloidosus: klinický případ a nové možnosti terapie. Publikováno v Čs - slov. Dermatologii, 2009, 84, No 4, str. 207 - 210
- Janíková, M.: Úroveň připravenosti populace na zdravé stárnutí. Předneseno na semináři interního oddělení. Uherské Hradiště, Uherskohradištská nemocnice a.s., 24.9.2009.

## Uherskohradišťská nemocnice a. s.

Čápková, L.: Celiakie v dospělosti. Předneseno na 769. pediatrickém semináři. Uherské Hradiště, Uherskohradišťská nemocnice a.s., 23.9.2009.

Hradiská, A.: Rozacea. Publikováno Bedeker zdraví 2009, č. 4

Hradiská, A.: Sklerodermie. Publikováno Bedeker zdraví 2009, č. 4

Hradiská, A.: Kompresivní terapie-součást léčby chronických ran. Předneseno na konferenci ve Starém Městě, 17.9. – 18.9.2009.

Galvánek, P., Kavalec, P., Ferenc, M., Horenský, M.: Současný stav a vývoj laparoskopie v Uherském Hradišti. Předneseno na konferenci Současný stav laparoskopie a toroskopie, Ostrava, 29.10. – 30.10.2009.

Nagy, A.: Kardio-pulmo-cerebrální resuscitace. Předneseno na semináři Interního oddělení Uherskohradišťské nemocnice a.s. ve dnech 11. – 12.11.2009.

## Personální práce v datech

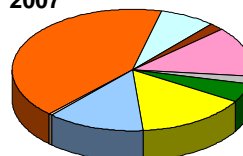
Průměrný přepočtený počet zaměstnanců za rok 1 184 zam.

Průměrný počet fyzických osob za rok 1 248 zam.

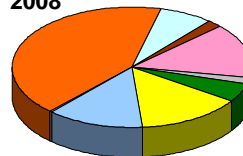
### Profesní složení v přepočtených počtech k datu 31.12.

Položka	2007	2008	2009
■ Lékaři	147,80	153,60	152,75
■ Farmaceuti	5,63	6,35	6,35
■ Všeob. sestry a por. as.	475,75	497,10	488,25
■ ZP s odbor. způsobilostí	86,31	86,31	81,39
■ ZP se spec. způsobilostí	21,26	21,38	25,88
■ ZP pod odbor. dohledem	152,05	176,45	184,65
■ JOP s odbor. způsobilostí	20,60	17,10	18,10
■ THP	58,59	60,39	66,14
■ Dělníci a provozní prac.	170,45	168,68	166,60
<b>CELKEM</b>	<b>1 138,44</b>	<b>1 187,36</b>	<b>1 191,11</b>

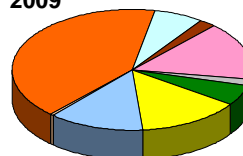
2007



2008

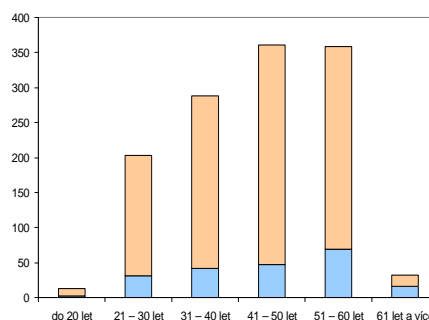


2009



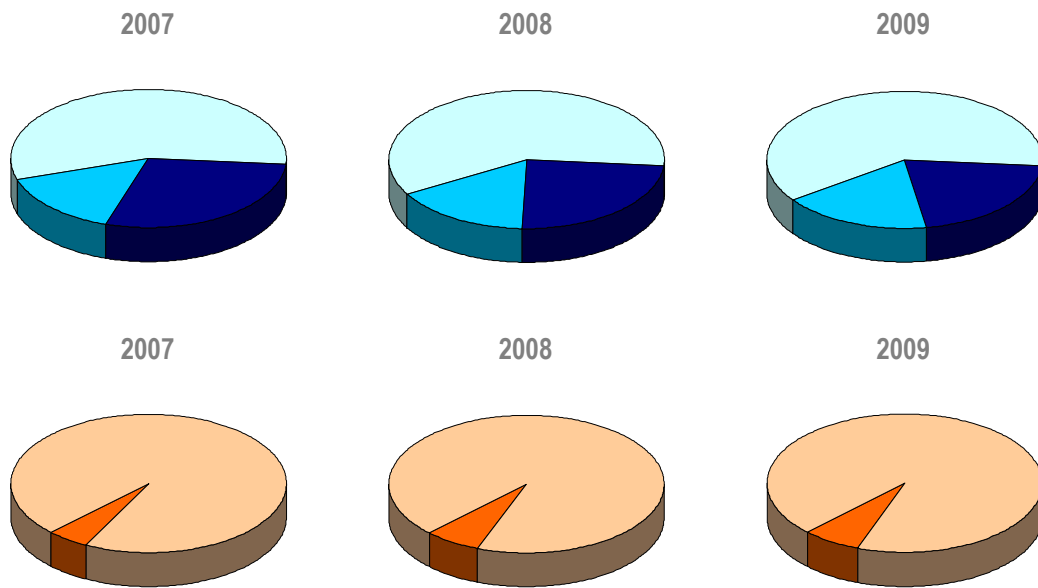
### Členění zaměstnanců podle věku a pohlaví – stav k 31.12.2009

Věk	Muži	Ženy	Celkem	%
do 20 let	2	11	13	1
21 – 30 let	31	172	203	16
31 – 40 let	41	247	288	23
41 – 50 let	47	314	361	29
51 – 60 let	69	289	358	29
61 let a více	16	16	32	3
<b>CELKEM</b>	<b>206</b>	<b>1 049</b>	<b>1 255</b>	<b>100</b>
%	16	84	100	



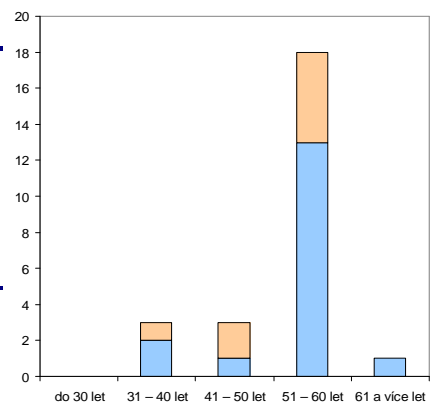
**Kvalifikační struktura lékařů a sester**

Zaměstnanci	Kvalifikace	2007	2008	2009
lékaři	zařazení do spec. průpravy	45	40	35
lékaři	se spec. v základním oboru	24	27	29
lékaři	s plnou odbornou způsobilostí	89	99	102
<b>LÉKAŘI CELKEM</b>		<b>158</b>	<b>166</b>	<b>166</b>
všeobec. sestry a por. as.	s maturitou	485	497	486
všeobec. sestry a por. as.	s vysokoškolským vzděláním	26	35	36
<b>ZDRAVOTNÍ SESTRY CELKEM</b>		<b>511</b>	<b>532</b>	<b>522</b>



**Věková struktura primářů**

Věk	Muži	Ženy	CELKEM	%
do 30 let	0	0	0	0
31 – 40 let	2	1	3	12
41 – 50 let	1	2	3	12
51 – 60 let	13	5	18	72
61 a více let	1	0	1	4
<b>CELKEM</b>	<b>17</b>	<b>8</b>	<b>25</b>	<b>100</b>
%	68	32	100	



**Přílohy**

Výrok auditora

Výrok dozorčí rady

Účetní závěrka za rok 2009

Zpráva o vztazích mezi propojenými osobami

Návrh na rozdělení zisku za rok 2009

## **ZPRÁVA AUDITORA O OVĚŘENÍ ROČNÍ ÚČETNÍ ZÁVĚRKY**

**k 31.12.2009**

**Ověřovaná**

**účetní jednotka**

**:**

**Uherskohradišťská nemocnice a.s.**

Sídlo : J.E. Purkyně 365

686 68 Uherské Hradiště

IČ : 276 60 915

Firma zapsaná dne 22. září 2005 v OR vedeném Krajským soudem v Brně oddíl B, vložka 4420.

Předmět podnikání :

- poskytování ambulantní a lůžkové, základní a specializované, diagnostické, léčebné, preventivní a lékařské péče a dalších služeb souvisejících s poskytováním zdravotní péče v souladu s platnou právní úpravou,
- podnikání v oblasti nakládání s nebezpečnými odpady,
- vodoinstalérství, topenářství,
- výroba, obchod a služby neuvedené v přílohách 1 až 3 živnostenského zákona,
- truhlářství, podlahářství,
- silniční motorová doprava - nákladní vnitrostátní provozovaná vozidly o největší povolené hmotnosti do 3,5 tuny včetně, - nákladní mezinárodní provozovaná vozidly o největší povolené hmotnosti do 3,5 tuny včetně.

**Příjemce zprávy**

**:**

Akcionáři společnosti

**Ověřované období**

**:**

1.1.2009 – 31.12.2009

**Odpovědný auditor**

**:**

MH CREDIT, s.r.o.,

Velehradská 507, 767 01 Kroměříž

Auditorská společnost, které bylo vydáno Komorou auditorů České republiky auditorské oprávnění číslo 433, firma zapsaná dne 17.3.1999 v OR vedeného Krajským soudem v Brně oddíl C, vl. 32989.

Odpovědný auditor :

Ing. Jiří Hrabal, auditor - oprávnění Komory auditorů České republiky číslo 1791

**Zástupce účetní jednotky**

**:**

MUDr. Antonín Karásek,  
předseda představenstva

**Datum vyhotovení zprávy**

**:**

13. května 2010

## **Zpráva nezávislého auditora pro akcionáře společnosti**

**Uherskohradištská nemocnice a.s. ,  
se sídlem : J.E. Purkyně 365, 686 68 Uherské Hradiště**

### **1. Zpráva o účetní závěrce**

Ověřili jsme přiloženou účetní závěrku k 31. 12. 2009 společnosti Uherskohradištská nemocnice a.s. , se sídlem : J.E. Purkyně 365, 686 68 Uherské Hradiště, IČ : 276 60 915, tj. rozvahu k 31. 12. 2009, výkaz zisku a ztráty a přehled o peněžních tocích za období od 1. 1. 2009 do 31. 12. 2009 a přílohu této účetní závěrky, včetně popisu použitých významných účetních metod. Údaje o společnosti jsou uvedeny v příloze této účetní závěrky.

Jelikož je společnost dle ust. § 66a) Obchodního zákoníku povinna sestavit písemnou zprávu o vztazích mezi propojenými osobami, byla součástí ověření i prověrka údajů v této zprávě.

### **Vymezení odpovědnosti za účetní závěrku a popis rozsahu auditu**

Za sestavení a věrné zobrazení účetní závěrky v souladu s českými účetními předpisy odpovídá statutární orgán společnosti Uherskohradištská nemocnice a.s. , se sídlem : J.E. Purkyně 365, 686 68 Uherské Hradiště, IČ : 276 60 915. Součástí této odpovědnosti je navrhnout, zavést a zajistit vnitřní kontroly nad sestavováním a věrným zobrazením účetní závěrky tak, aby neobsahovala významné nesprávnosti způsobené podvodem nebo chybou, zvolit a uplatňovat vhodné účetní metody a provádět dané situaci přiměřené účetní odhady.

Naší úlohou je vydat na základě provedeného auditu výrok k této účetní závěrce. Audit a prověrku jsme provedli v souladu se zákonem o auditorech a Mezinárodními auditorskými standardy a souvisejícími aplikačními doložkami Komory auditorů České republiky. V souladu s těmito předpisy jsme povinni dodržovat etické normy a naplánovat a provést audit tak, abychom získali přiměřenou jistotu, že účetní závěrka neobsahuje významné nesprávnosti.

Audit zahrnuje provedení auditorských postupů, jejichž cílem je získat důkazní informace o částkách a skutečnostech uvedených v účetní závěrce. Výběr auditorských postupů závisí na úsudku auditora, včetně posouzení rizik, že účetní závěrka obsahuje významné nesprávnosti způsobené podvodem nebo chybou. Při posuzování těchto rizik auditor přihlídně k vnitřním kontrolám, které jsou relevantní pro sestavení a věrné zobrazení účetní závěrky. Cílem posouzení vnitřních kontrol je navrhnout vhodné auditorské postupy, nikoliv vyjádřit se k účinnosti vnitřních kontrol. Audit též zahrnuje posouzení vhodnosti použitých účetních metod, přiměřenosti účetních odhadů provedených vedením i posouzení celkové prezentace účetní závěrky.

K datu předání auditorské zprávy nedošlo dle prohlášení statutárního orgánu účetní jednotky k žádným významným událostem, které měly být promítnuty v účetní závěrce a mohly by ovlivnit její vypovídací schopnost a celkovou prezentaci, případně ovlivnit druh výroku.

Domníváme se, že získané důkazní informace tvoří dostatečný a vhodný základ pro vyjádření našeho výroku.

### **Výrok auditora k účetní závěrce :**

**Podle našeho názoru účetní závěrka podává věrný a poctivý obraz aktiv, pasiv a finanční situace společnosti Uherskohradištská nemocnice a.s. , se sídlem : J.E. Purkyně 365, 686 68 Uherské Hradiště, IČ : 276 60 915, k 31. 12. 2009 a nákladů a výnosů a výsledku jejího hospodaření za rok 2009 v souladu s českými účetními předpisy.**

## **2. Zpráva o ověření výroční zprávy**

Ověřili jsme též soulad výroční zprávy za rok 2009 společnosti Uherskohradištská nemocnice a.s. , se sídlem : J.E. Purkyně 365, 686 68 Uherské Hradiště, IČ : 276 60 915, s účetní závěrkou, která je obsažena ve výroční zprávě. Za správnost výroční zprávy je zodpovědný statutární orgán společnosti. Naším úkolem je vydat na základě provedeného ověření stanovisko o souladu výroční zprávy s účetní závěrkou.

Ověření jsme provedli v souladu s Mezinárodními auditorskými standardy a souvisejícími aplikačními doložkami Komory auditorů České republiky. Tyto standardy vyžadují, aby auditor naplánoval a provedl ověření tak, aby získal přiměřenou jistotu, že informace obsažené ve výroční zprávě, které popisují skutečnosti, jež jsou též předmětem zobrazení v účetní závěrce, jsou ve všech významných ohledech v souladu s příslušnou účetní závěrkou.

Jsme přesvědčeni, že provedené ověření poskytuje přiměřený podklad pro vyjádření výroku auditora.

**Podle našeho názoru jsou informace uvedené ve výroční zprávě společnosti Uherskohradištská nemocnice a.s. , se sídlem : J.E. Purkyně 365, 686 68 Uherské Hradiště, IČ : 276 60 915, k 31.12.2009 ve všech významných ohledech v souladu s výše uvedenou účetní závěrkou.**

## **3. Zpráva o prověřce zprávy o vztazích mezi propojenými osobami**

Prověřili jsme též věcnou správnost údajů uvedených ve zprávě o vztazích mezi propojenými osobami společnosti Uherskohradištská nemocnice a.s. , se sídlem : J.E. Purkyně 365, 686 68 Uherské Hradiště, IČ : 276 60 915, k 31. 12. 2009. Za sestavení této zprávy o vztazích je zodpovědný statutární orgán společnosti Uherskohradištská nemocnice a.s. , se sídlem : J.E. Purkyně 365, 686 68 Uherské Hradiště, IČ : 276 60 915. Naším úkolem je vydat na základě provedené prověrky stanovisko k této zprávě o vztazích.

Prověrku jsme provedli v souladu s Mezinárodními auditorskými standardy vztahujícími se k prověřce a souvisejícími aplikačními doložkami Komory auditorů České republiky. Tyto standardy vyžadují, abychom naplánovali a provedli prověrku s cílem získat střední míru jistoty, že zpráva o vztazích neobsahuje významné nesprávnosti. Prověrka je omezena především na dotazování pracovníků společnosti a na analytické postupy a výběrovým způsobem provedené prověření věcné správnosti údajů. Proto prověrka poskytuje nižší stupeň jistoty než audit. Audit zprávy o vztazích jsme neprováděli, a proto nevyjadřujeme výrok auditora.

**Na základě naší prověrky jsme nezjistili žádné významné věcné nesprávnosti údajů uvedených ve zprávě o vztazích mezi propojenými osobami společnosti Uherskohradištská nemocnice a.s. , se sídlem : J.E. Purkyně 365, 686 68 Uherské Hradiště, IČ : 276 60 915, k 31. 12. 2009.**



Datum vyhotovení zprávy :  
vyhotoveno v Kroměříži, dne 13. května 2010

Zpráva byla projednána se statutárním orgánem účetní jednotky i dozorčím orgánem účetní jednotky ,  
kteří souhlasí ve všech bodech s jejím obsahem a se závěrem zprávy.



A handwritten signature in cursive script, appearing to read "J. Hrabal".



Ing. Jiří Hrabal, auditor ,  
oprávnění Komory auditorů  
České republiky číslo 1791

MH CREDIT, s.r.o.,  
Velehradská 507, 767 01 Kroměříž  
Auditorská společnost , které bylo vydáno Komorou auditorů  
České republiky auditorské oprávnění číslo 433,  
firma zapsaná dne 17.3.1999 v OR vedeného Krajským  
soudem v Brně oddíl C, vl. 32989.

Rozdělovník : 3 x příjemce zprávy auditora  
1 x auditor



**Uherskohradištská nemocnice a.s.**  
**J. E. Purkyně 365**  
**686 68 Uherské Hradiště**

## **VÝROK DOZORČÍ RADY**

### **K PŘEZKOUMANÝM ZPRÁVÁM**

### **PŘEDKLÁDANÝM K ROZHODNUTÍ VALNÉ HROMADĚ 06/2010**

Přezkoumání výroční zprávy za rok 2009, řádné účetní závěrky k 31.12.2009, návrhu na vypořádání hospodářského výsledku za rok 2009, zprávy o hospodaření za rok 2009, zprávy o vztazích mezi propojenými osobami v roce 2009 a zprávy o činnosti představenstva za období 01-04/2010 bylo provedeno způsobem, který respektuje význam a priority uváděných skutečností.

Dozorčí rada konstatuje, že výše uváděné dokumenty a zprávy byly zpracovány v mezích zákonných požadavků a na základě účetnictví vedeného v souladu s platnými právními předpisy. Vykazované údaje objektivně zobrazují stav majetku, závazků, základního kapitálu, finanční situaci společnosti, výsledky jejího hospodaření a relevantnost smluvních vztahů a dalších právních úkonů, které byly v průběhu roku 2009 učiněny v souladu se zájmy zakladatele a jeho požadavky na uskutečňování podnikatelské činnosti.

Kontrola byla prováděna v rozsahu oprávnění a povinností stanovených dozorčí radě zejména v § 197 obchodního zákoníku. Souběžně s kontrolou usnesení, uložených úkolů a ověřování výsledků práce představenstva, odborných útvarů ekonomického úseku, úseků léčebně preventivní péče a úseku hospodářsko technických služeb, byla prováděna kontrola vybraných okruhů a skupin činností. Kontrolní činností nebyly zjištěny zásadní nesrovnalosti při vedení účetních zápisů, dokladů a záznamů, ani odchylky těchto dokumentů od skutečného stavu. Činnost společnosti byla realizována v souladu s právními předpisy, stanovami společnosti, doporučeními dozorčí rady a pokyny valné hromady.

Dozorčí rada doporučuje Radě Zlínského kraje, rozhodující v působnosti jediného akcionáře, schválit bez výhrad výroční zprávu za rok 2009, řádnou účetní závěrku k 31.12.2009, návrh na vypořádání hospodářského výsledku za rok 2009, zprávu o hospodaření společnosti za rok 2009, zprávu o vztazích mezi propojenými osobami za rok 2009 a zprávy o činnosti představenstva a dozorčí rady za hodnocené období 01-04/2010.

V Uherském Hradišti 13.5.2010

**Ing. Ladislav Kryštof**  
**předseda dozorčí rady**



Uherskohradištská nemocnice a.s.  
J. E. Purkyně 365  
686 68 Uherské Hradiště

# **ŘÁDNÁ ÚČETNÍ ZÁVĚRKA** **ZA ROK 2009**

## **OBSAH**

**ROZVAHA K 31.12.2009**  
**VÝKAZ ZISKU A ZTRÁT K 31.12.2009**  
**PŘÍLOHA K ŘÁDNÉ ÚČETNÍ ZÁVĚRCE**

## **PŘEDKLÁDÁ**

**PŘEDSTAVENSTVO**  
**MUDr. Antonín Karásek**  
**předseda představenstva**

## **PŘEZKOUMÁVÁ**

**DOZORČÍ RADA**  
**Ing. Ladislav Kryštof**  
**předseda dozorčí rady**

## **SCHVALUJE**

**VALNÁ HROMADA**  
**RZK v působnosti jediného akcionáře**



## ROZVAHA

Minimální závazný výčet informací  
uvedený ve Vyhlášce č. 500/2002 Sb.

**v plném rozsahu  
ke dni 31.12.2009**

(v celých tisících Kč)

Obchodní firma

**Uherskohradištská  
nemocnice a.s.**

Sídlo nebo bydliště účetní jednotky  
a místo podnikání liší-li se od bydliště

**J. E. Purkyně 365**

**686 68 Uherské Hradiště**

Účetní jednotka doručí  
účetní závěrku současně  
a doručením daňového přiznání  
za daň z příjmů

Rok	Měsíc	IČO
2009	12	27660915


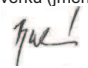
označ.	AKTIVA	č.ř.	Běžné účetní období			Minulé období
			Brutto	Korekce	Netto	Netto
a	b	c	1	2	3	4
	<b>AKTIVA CELKEM</b>	001	<b>475 300</b>	<b>102 039</b>	<b>373 261</b>	<b>354 500</b>
A.	Pohledávky za upsaný základní kapitál	002	0	0	0	0
B.	Dlouhodobý majetek	003	<b>303 125</b>	<b>102 039</b>	<b>201 086</b>	<b>196 127</b>
B. I.	Dlouhodobý nehmotný majetek	004	<b>2 242</b>	<b>1 913</b>	<b>329</b>	<b>891</b>
B. I. 1.	Zřizovací výdaje	005	0	0	0	0
2.	Nehmotné výsledky výzkumu a vývoje	006	0	0	0	0
3.	Software	007	2 242	1 913	329	867
4.	Ocenitelná práva	008	0	0	0	0
5.	Goodwill	009	0	0	0	0
6.	Jiný dlouhodobý nehmotný majetek	010	0	0	0	0
7.	Nedokončený dlouhodobý nehmotný majetek	011	23	0	23	0
8.	Poskytnuté zálohy na dlouhodobý nehm. majetek	012	0	0	0	0
B. II.	Dlouhodobý hmotný majetek	013	<b>300 883</b>	<b>100 126</b>	<b>200 757</b>	<b>195 236</b>
B. II. 1.	Pozemky	014	0	0	0	0
2.	Stavby	015	10 057	232	9 825	2 353
3.	Samostatné movité věci a soubory movitých věcí	016	276 813	99 894	176 919	179 026
4.	Pěstitelské celky trvalých porostů	017	0	0	0	0
5.	Základní stádo a tažná zvířata	018	0	0	0	0
6.	Jiný dlouhodobý hmotný majetek	019	580	0	580	580
7.	Nedokončený dlouhodobý hmotný majetek	020	13 433	0	13 433	13 278
8.	Poskytnuté zálohy na dlouhodobý hm. majetek	021	0	0	0	0
9.	Oceňovací rozdíl k nabytému majetku	022	0	0	0	0
B. III.	Dlouhodobý finanční majetek	023	<b>0</b>	<b>0</b>	<b>0</b>	<b>0</b>
B. III. 1.	Podíly v ovládaných a řízených osobách	024	0	0	0	0
2.	Podíly v účetních jednotkách pod podstatným vlivem	025	0	0	0	0
3.	Ostatní dlouhodobé cenné papíry a podíly	026	0	0	0	0
4.	Půjčky a úvěry-ovládající a řídicí osoba, podstatný vliv	027	0	0	0	0
5.	Jiný dlouhodobý finanční majetek	028	0	0	0	0
6.	Požizovaný dlouhodobý finanční majetek	029	0	0	0	0
7.	Poskytnuté zálohy na dlouhodobý finanční majetek	030	0	0	0	0


označ.	AKTIVA	č.ř.	Běžné účetní období			Minulé období
			Brutto	Korekce	Netto	Netto
a	b	c	1	2	3	4
C.	Oběžná aktiva	031	<b>170 473</b>	<b>0</b>	<b>170 473</b>	<b>155 304</b>
C. I.	Zásoby	032	<b>18 493</b>	<b>0</b>	<b>18 493</b>	<b>19 132</b>
C. I. 1.	Materiál	033	13 259	0	13 259	14 324
2.	Nedokončená výroba a polotovary	034	0	0	0	0
3.	Výrobky	035	182	0	182	0
4.	Zvířata	036	0	0	0	0
5.	Zboží	037	5 053	0	5 053	4 809
6.	Poskytnuté zálohy na zásoby	038	0	0	0	0
C. II.	Dlouhodobé pohledávky	039	<b>0</b>	<b>0</b>	<b>0</b>	<b>0</b>
C. II. 1.	Pohledávky z obchodních vztahů	040	0	0	0	0
2.	Pohledávky - ovládající a řídicí osoba	041	0	0	0	0
3.	Pohledávky - podstatný vliv	042	0	0	0	0
4.	Pohledávky za společníky, členy družstva a za účastníky sdružení	043	0	0	0	0
5.	Dlouhodobé poskytnuté zálohy	044	0	0	0	0
6.	Dohadné účty aktivní	045	0	0	0	0
7.	Jiné pohledávky	046	0	0	0	0
8.	Odložená daňová pohledávka	047	0	0	0	0
C. III.	Krátkodobé pohledávky	048	<b>79 661</b>	<b>0</b>	<b>79 661</b>	<b>67 778</b>
C. III. 1.	Pohledávky z obchodních vztahů	049	71 748	0	71 748	67 289
2.	Pohledávky - ovládající a řídicí osoba	050	0	0	0	0
3.	Pohledávky - podstatný vliv	051	0	0	0	0
4.	Pohledávky za společníky, členy družstva a za účastníky sdružení	052	0	0	0	0
5.	Sociální zabezpečení a zdravotní pojištění	053	0	0	0	0
6.	Stát - daňové pohledávky	054	0	0	0	0
7.	Krátkodobé poskytnuté zálohy	055	385	0	385	232
8.	Dohadné účty aktivní	056	6 573	0	6 573	0
9.	Jiné pohledávky	057	955	0	955	257
C. IV.	Krátkodobý finanční majetek	058	<b>72 319</b>	<b>0</b>	<b>72 319</b>	<b>68 393</b>
C. IV.1.	Peníze	059	273	0	273	141
2.	Účty v bankách	060	72 045	0	72 045	68 252
3.	Krátkodobé cenné papíry a podíly	061	0	0	0	0
4.	Požizovaný krátkodobý finanční majetek	062	0	0	0	0
D. I.	Časové rozlišení	063	<b>1 702</b>	<b>0</b>	<b>1 702</b>	<b>3 070</b>
D. I. 1.	Náklady příštích období	064	1 702	0	1 702	2 844
2.	Komplexní náklady příštích období	065	0	0	0	0
3.	Příjmy příštích období	066	225	0	225	226
	Kontrolní číslo	999	<b>0</b>	<b>0</b>	<b>0</b>	<b>0</b>

označ.	PASIVA	č.ř.	Stav v běžném období	Stav v minulém období
a	b	c	6	7
	<b>PASIVA CELKEM</b>	067	<b>373 261</b>	<b>354 500</b>
A.	Vlastní kapitál	068	<b>271 335</b>	<b>258 475</b>
A. I.	Základní kapitál	069	<b>177 000</b>	<b>177 000</b>
A. I. 1.	Základní kapitál	070	177 000	177 000
	2. Vlastní akcie a vlastní obchodní podíly	071	0	0
	3. Změny základního kapitálu	072	0	0
A. II.	Kapitálové fondy	073	<b>61 412</b>	<b>58 217</b>
A. II. 1.	Emisní ažio	074	29 337	29 337
	2. Ostatní kapitálové fondy	075	32 075	28 880
	3. Oceňovací rozdíly z přecenění majetku a závazků	076	0	0
	4. Oceňovací rozdíly z přecenění při přeměnách	077	0	0
A. III.	Rezervní fondy, nedělit. fond a ost. fondy ze zisku	078	<b>2 683</b>	<b>2 023</b>
A. III. 1.	Zákonný rezervní fond / Nedělitelný fond	079	2 683	2 023
	3. Statutární a ostatní fondy	080	0	0
A. IV.	Výsledek hospodaření minulých let	081	<b>20 575</b>	<b>8 036</b>
A. IV. 1.	Nerozdělený zisk minulých let	082	20 575	8 036
	2. Neuhrazená ztráta minulých let	083	0	0
A. V.	Výsledek hospodaření běžného účetního období	084	<b>9 665</b>	<b>13 199</b>
B.	Cizí zdroje	085	<b>101 926</b>	<b>96 020</b>
B. I.	Rezervy	086	<b>0</b>	<b>0</b>
B. I. 1.	Rezervy podle zvláštních právních předpisů	087	0	0
	2. Rezerva na důchody a podobné závazky	088	0	0
	3. Rezerva na daň z příjmů	089	0	0
	4. Ostatní rezervy	090	0	0
B. II.	Dlouhodobé závazky	091	<b>51</b>	<b>0</b>
B. II. 1.	Závazky z obchodních vztahů	092	0	0
	2. Závazky - ovládající a řídicí osoba	093	0	0
	3. Závazky - podstatný vliv	094	0	0
	4. Závazky ke společníkům, členům družstva a k účastníkům sdružení	095	0	0
	5. Dlouhodobé přijaté zálohy	096	0	0
	6. Vydané dluhopisy	097	0	0
	7. Dlouhodobé směnky k úhradě	098	0	0
	8. Dohadné účty pasivní	099	0	0
	9. Jiné závazky	100	0	0
	10. Odložený daňový závazek	101	51	0

označ.	PASIVA	č.ř.	Stav v běžném účetním období	Stav v minulém období
a	b	c	6	7
B. III.	Krátkodobé závazky	102	<b>96 857</b>	<b>96 020</b>
B. III. 1.	Závazky z obchodních vztahů	103	56 758	60 079
2.	Závazky - ovládající a řídící osoba	104	0	0
3.	Závazky - podstatný vliv	105	0	0
4.	Závazky ke společníkům, členům družstva a k účastníkům sdružení	106	0	0
5.	Závazky k zaměstnancům	107	23 303	21 514
6.	Závazky ze sociálního zabezpečení a zdrav. pojištění	108	12 804	11 601
7.	Stát - daňové závazky a dotace	109	2 770	2 319
8.	Krátkodobé přijaté zálohy	110	450	0
9.	Vydané dluhopisy	111	0	0
10.	Dohadné účty pasivní	112	100	0
11.	Jiné závazky	113	673	507
B. IV.	Bankovní úvěry a výpomoci	114	<b>5 018</b>	<b>0</b>
B. IV.1.	Bankovní úvěry dlouhodobé	115	5 018	0
2.	Krátkodobé bankovní úvěry	116	0	0
3.	Krátkodobé finanční výpomoci	117	0	0
C. I.	Časové rozlišení	118	<b>0</b>	<b>5</b>
C. I. 1.	Výdaje příštích období	119	0	5
2.	Výnosy příštích období	120	0	0
	Kontrolní číslo	999	<b>0</b>	<b>0</b>

Uherskohradišťská nemocnice a.s.  
J. E. Purkyně 365  
686 68 Uherské Hradiště  
1.

Okamžik sestavení:  31.3.2010	Podpis statutárního orgánu nebo fyzické osoby, která je účetní jednotkou  	Osoba odpovědná za účetnictví (jméno a podpis)
		Osoba odpovědná za účetní závěrku (jméno a podpis)  Ing. Marcela Balíčková 
Předmět podnikání:  Poskytování zdravotnických služeb	Právní forma:  akciová společnost	







Minimální závazný výčet informací  
uvedený ve Vyhlášce č. 500/2002 Sb.

**VÝKAZ ZISKU A ZTRÁTY**  
v plném rozsahu  
ke dni **31.12.2009**  
(v celých tisících Kč)

Obchodní firma

**Uherskohradištská nemocnice  
a.s.**

Rok	Měsíc	IČO
2009	12	27660915

Sídlo nebo bydliště účetní jednotky  
a místo podnikání liší-li se od bydliště


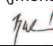
Účetní jednotka doručí  
účetní závěrku současně  
a doručením daňového přiznání  
za daň z příjmů

**J. E. Purkyně 365  
686 68 Uherské Hradiště**

Označení a	TEXT b	č.ř. c	Skutečnost v účetním období		
			běžném 1	minulém 2	předminulém 3
I.	Tržby za prodej zboží	01	94 707	76 837	69 793
A.	Náklady vynaložené na prodané zboží	02	77 813	62 500	57 592
+	Obchodní marže	03	<b>16 894</b>	<b>14 337</b>	<b>12 201</b>
II.	Výkony	04	<b>782 385</b>	<b>731 805</b>	<b>664 701</b>
II. 1.	Tržby za prodej vlastních výrobků a služeb	05	750 613	704 110	640 118
2.	Změna stavu zásob vlastní činnosti	06	47	0	0
3.	Aktivace	07	31 725	27 695	24 583
B.	Výkonová spotřeba	08	<b>324 515</b>	<b>311 471</b>	<b>276 359</b>
B. 1.	Spotřeba materiálu a energie	09	240 105	233 073	194 095
2.	Služby	10	84 410	78 398	82 264
+	Přidaná hodnota	11	<b>474 764</b>	<b>434 670</b>	<b>400 543</b>
C.	Osobní náklady	12	<b>464 514</b>	<b>426 242</b>	<b>377 965</b>
C. 1.	Mzdové náklady	13	338 654	305 214	276 694
2.	Odměny členům orgánů společnosti a družstva	14	2 600	2 524	2 762
3.	Náklady na sociální zabezpečení a zdravotní pojištění	15	112 528	107 915	97 972
4.	Sociální náklady	16	10 733	10 589	537
D.	Daně a poplatky	17	93	131	154
E.	Odpisy dlouhodob. nehmotného a hmotného majetku	18	33 683	27 642	23 004
III.	Tržby z prodeje dlouhodobého majetku a materiálu	19	<b>21 182</b>	<b>19 312</b>	<b>17 398</b>
III. 1.	Tržby z prodeje dlouhodobého majetku	20	297	100	438
2.	Tržby z prodeje materiálu	21	20 884	19 212	16 960
F.	Zůstatková cena prodaného dlouhodobého majetku a materiálu	22	<b>20 828</b>	<b>19 236</b>	<b>17 369</b>
F. 1.	Zůstatková cena prodaného dlouhodobého majetku	23	24	40	403
2.	Prodaný materiál	24	20 804	19 196	16 966
G.	Změna stavu rezerv a opravných položek v provozní oblasti a komplexních nákladů příštích období	25	0	0	0
IV.	Ostatní provozní výnosy	26	20 994	20 452	4 809
H.	Ostatní provozní náklady	27	4 129	3 850	3 001
V.	Převod provozních výnosů	28	0	0	0
I.	Převod provozních nákladů	29	0	0	0
*	Provozní výsledek hospodaření	30	<b>-6 308</b>	<b>-2 667</b>	<b>1 257</b>

VI.	Tržby z prodeje cenných papírů a podílů	31	0	0	0
J.	Prodané cenné papíry a podíly	32	0	0	0
VII.	Výnosy z dlouhodobého finančního majetku	33	0	0	0
VII. 1.	Výnosy z podílů v ovládaných a řízených osobách a v účetních jednotkách pod podstatným vlivem	34	0	0	0
2.	Výnosy z ostatních dlouhodobých cenných papírů a podílů	35	0	0	0
3.	Výnosy z ostatního dlouhodobého finančního majetku	36	0	0	0
VIII.	Výnosy z krátkodobého finančního majetku	37	0	0	0
K.	Náklady z finančního majetku	38	0	0	0
IX.	Výnosy z přecenění cenných papírů a derivátů	39	0	0	0
L.	Náklady z přecenění cenných papírů a derivátů	40	0	0	0
M.	Změna stavu rezerv a opravných položek ve finanční oblasti	41	0	0	0
X.	Výnosové úroky	42	954	482	189
N.	Nákladové úroky	43	374	122	0
XI.	Ostatní finanční výnosy	44	15 465	15 512	0
O.	Ostatní finanční náklady	45	23	7	-10
XII.	Převod finančních výnosů	46	0	0	0
P.	Převod finančních nákladů	47	0	0	0
*	Finanční výsledek hospodaření	48	<b>16 023</b>	<b>15 865</b>	<b>199</b>
Q.	Daň z příjmů za běžnou činnost	49	<b>51</b>	<b>0</b>	<b>0</b>
Q. 1.	- splatná	50	0	0	0
2.	- odložená	51	51	0	0
**	Výsledek hospodaření za běžnou činnost	52	<b>9 665</b>	<b>13 199</b>	<b>1 455</b>
XIII.	Mimořádné výnosy	53	0	0	0
R.	Mimořádné náklady	54	0	0	0
S.	Daň z příjmů z mimořádné činnosti	55	<b>0</b>	<b>0</b>	<b>0</b>
S. 1.	- splatná	56	0	0	0
2.	- odložená	57	0	0	0
*	Mimořádný výsledek hospodaření	58	<b>0</b>	<b>0</b>	<b>0</b>
T.	Převod podílu na výsledku hospodaření společníkům (+/-)	59	0	0	0
***	Výsledek hospodaření za účetní období (+/-)	60	<b>9 665</b>	<b>13 199</b>	<b>1 455</b>
****	Výsledek hospodaření před zdaněním	61	<b>9 715</b>	<b>13 199</b>	<b>1 455</b>
	Kontrolní číslo	99	<b>0</b>	<b>0</b>	<b>0</b>

Uherskohradištská nemocnice a.s.  
J. E. Purkyně 365  
686 68 Uherské Hradiště  
1.

Okamžik sestavení:	Podpis statutárního orgánu nebo fyzické osoby, která je účetní jednotkou	Osoba odpovědná za účetnictví (jméno a podpis)
31.3.2010		Osoba odpovědná za účetní závěrku (jméno a podpis)
Předmět podnikání:		Ing. Marcela Baličková 
Poskytování zdravotnických služeb		Právní forma: akciová společnost







## **Uherskohradišťská nemocnice a.s.**

Příloha k účetní závěrce k 31. prosinci 2009



Příloha k účetní závěrce k 31. prosinci 2009

**1. POPIS SPOLEČNOSTI**

Uherskohradištská nemocnice a.s. (dále jen „společnost“) je akciová společnost, která vznikla 22.9.2005 a sídlí v Uherském Hradišti, J. E. Purkyně 365, Česká republika, IČ 27660915, DIČ CZ27660915. Hlavním předmětem její činnosti je poskytování zdravotnických služeb, které společnost začala poskytovat až od okamžiku vkladu podniku (dřívější příspěvkové organizace Nemocnice s poliklinikou Uherské Hradiště, p.o.), tj. k datu 1.1.2006.

V roce 2009 byly provedeny tyto změny v zápisu do obchodního rejstříku:

Předmět podnikání:

- truhlářství	22.května 2009	vymazáno
- technické činnosti v dopravě	30.dubna 2009	vymazáno
- nakládání s odpady (vyjma nebezpečných)	30.dubna 2009	vymazáno
- ubytovací služby	30.dubna 2009	vymazáno
- poskytování služeb pro zemědělství a zahradnictví	30.dubna 2009	vymazáno
- činnost technických poradců v oblasti spalování odpadů	30.dubna 2009	vymazáno
- specializovaný maloobchod a maloobchod se smíšeným zbožím	30.dubna 2009	vymazáno
- pronájem a půjčování věcí movitých	30.dubna 2009	vymazáno
- zprostředkování obchodu a služeb	30.dubna 2009	vymazáno
- silniční motorová doprava nákladní	22.května 2009	vymazáno
- pořádání odborných kurzů, školení a jiných vzdělávacích akcí	30.dubna 2009	vymazáno
- výroba, obchod a služby neuvedené v přílohách 1 až 3 živn.zák.	30.dubna 2009	zapsáno
- truhlářství, podlahářství	22.května 2009	zapsáno
- silniční motorová doprava nákladní do 3,5 t	22.května 2009	zapsáno

Dozorčí rada:

Předseda DR	Jitka Huzincová	zánik členství	1.prosince 2008	vymazáno	30.dubna 2009
Člen DR	Ing.Stanislav Blaha	zánik členství	1.prosince 2008	vymazáno	30.dubna 2009
Předseda DR	Ing.Ladislav Kryštof	vznik členství	1.prosince 2008	zapsáno	30.dubna 2009
Člen DR	František Slavík	zánik členství	1.prosince 2008	vymazáno	30.dubna 2009
Člen DR	Jarmila Tomancová	zánik členství	1.prosince 2008	vymazáno	30.dubna 2009

Příloha k účetní závěrce k 31. prosinci 2009

Člen DR	Ing.Tomáš Šimčík	zánik členství	1.prosince 2008	vymazáno	30.dubna 2009
Člen DR	Ing.Hana Příleská	zánik členství	1.prosince 2008	vymazáno	30.dubna 2009
Člen DR	MUDr.Petr Bezruč	vznik členství	1.prosince 2008	zapsáno	30.dubna 2009
Člen DR	Ing.Jiří Bršlica	vznik členství	1.prosince 2008	zapsáno	30.dubna 2009
Člen DR	Ing.Pavel Botek	vznik členství	1.prosince 2008	zapsáno	30.dubna 2009
Člen DR	Ing.Miroslav Hladík	vznik členství	1.prosince 2008	zapsáno	30.dubna 2009
Člen DR	Květoslav Tichavský	vznik členství	1.prosince 2008	zapsáno	30.dubna 2009

Osoby podílející se 20 a více procenty na základním kapitálu (v mil. Kč):

	Sledované účetní období		Minulé účetní období	
	Podíl	%	Podíl	%
Zlínský kraj	177	100	177	100

Členové statutárních orgánů k 31. prosinci 2009:

---

**Představenstvo**

---

Předseda: MUDr. Antonín Karásek  
Místopředseda -  
Člen: Ing. Svatava Mazurková  
Člen: Ing. Pavel Lečbych

---



---

**Dozorčí rada**

---

Předseda: Ing. Ladislav Kryštof  
Místopředseda -  
Člen: MUDr. Petr Bezruč  
Člen: Alena Sabaková  
Člen: Ing. Jiří Bršlica  
Člen: Ing. Pavel Botek  
Člen: Ing. Miroslav Hladík  
Člen: Květoslav Tichavský  
Člen: MUDr. Jan Uhýrek  
Člen: Květoslava Elisová

---

Příloha k účetní závěrce k 31. prosinci 2009

Společnost má následující organizační strukturu: (viz. příloha č.1)

Společnost nemá organizační složku v zahraničí.

## 2. ZÁKLADNÍ VÝCHODISKA PRO VYPRACOVÁNÍ ÚČETNÍ ZÁVĚRKY

Příložená účetní závěrka byla připravena v souladu s vyhláškou č. 500/2002 Sb., kterou se provádějí některá ustanovení zákona o účetnictví, a v souladu s Českými účetními standardy pro podnikatele č. 001 – 023.

## 3. OBECNÉ ÚČETNÍ ZÁSADY

Způsoby oceňování, které společnost používala při sestavení účetní závěrky za rok 2009 jsou následující:

### a) **Dlouhodobý nehmotný majetek**

Dlouhodobý nehmotný majetek (nad 10 tis. Kč) se v roce 2009 oceňuje v pořizovacích cenách, které obsahují cenu pořízení a náklady s pořízením související.

Dlouhodobý nehmotný majetek v roce 2009 je odepisován do nákladů na základě předpokládané doby životnosti příslušného majetku.

### b) **Dlouhodobý hmotný majetek**

Dlouhodobý hmotný majetek (nad 10 tis. Kč) se v roce 2009 oceňuje v pořizovacích cenách, které zahrnují cenu pořízení, náklady na dopravu, clo a další náklady s pořízením související. Do nákladů je odepisován na základě předpokládané doby životnosti.

Dlouhodobý hmotný majetek získaný bezplatně se oceňuje reprodukční pořizovací cenou a účtuje se ve prospěch účtu ostatních kapitálových fondů. Reprodukční pořizovací cena tohoto majetku byla stanovena na základě kvalifikovaného odhadu odborného pracovníka a v případě stanovení ceny osobního či sanitního vozidla odborným znaleckým posudkem.

Ocenění dlouhodobého hmotného majetku se snižuje o dotace ze státního rozpočtu.

Náklady na technické zhodnocení dlouhodobého hmotného majetku zvyšují jeho pořizovací cenu. Opravy a běžná údržba se účtují do nákladů.

Odpisy jsou vypočteny na základě pořizovací ceny a předpokládané doby životnosti příslušného majetku. Předpokládaná životnost je stanovena takto:

	<u>Počet let (od – do)</u>
Stavby	30
Budovy	50
Stroje, přístroje a zařízení	8
Dopravní prostředky	4
Inventář, technologie a zařízení	15

Příloha k účetní závěrce k 31. prosinci 2009

---

Jiný dlouhodobý hmotný majetek	-
Oceňovací rozdíl k nabytému majetku	-

---

Odpisy budov a staveb společnost neprovádí, protože vlastníkem budov je Zlínský kraj a společnost budovy eviduje na podrozvahových účtech. Pouze technické zhodnocení budov, které je schváleno Zlínským krajem, společnost vede na majetkových účtech a odepisuje.

**c) Finanční majetek**

Krátkodobý finanční majetek tvoří ceniny, peníze v hotovosti a na bankovních účtech.

**d) Zásoby**

Nakupované zásoby jsou oceněny pořizovacími cenami s použitím metody "first-in, first-out" (FIFO - první cena pro ocenění přírůstku zásob se použije jako první cena pro ocenění úbytku zásob). Pořizovací cena zásob zahrnuje náklady na jejich pořízení včetně nákladů s pořízením souvisejících (náklady na přepravu, clo, provize, atd.).

Výrobky a nedokončená výroba (služby) se oceňují plánovanými vlastními náklady. Vlastní náklady zahrnují přímé materiálové a mzdové náklady a výrobní režijní náklady (správní režii). Výrobní režijní náklady zahrnují nezdravotnické odbory (řízení lidských zdrojů, financování, provozní služby, atd.) a jsou rozvrhovány na základě procenta přímých nákladů. O nedokončené výrobě naše společnost neúčtovala.

**e) Pohledávky**

Pohledávky se oceňují jmenovitou hodnotou. Ocenění pochybných pohledávek se snižuje pomocí opravných položek na vrub nákladů na jejich realizační hodnotu.

**f) Vlastní kapitál**

Základní kapitál společnosti se vykazuje ve výši zapsané v obchodním rejstříku krajského soudu. Případné zvýšení nebo snížení základního kapitálu na základě rozhodnutí valné hromady, které nebylo ke dni účetní závěrky zaregistrováno, se vykazuje jako změny základního kapitálu. Vklady přesahující základní kapitál se vykazují jako emisní ážio. Ostatní kapitálové fondy jsou tvořeny peněžními a nepeněžními dary.

Podle obchodního zákoníku společnost vytváří rezervní fond ze zisku.

**g) Cizí zdroje**

Dlouhodobé i krátkodobé závazky se vykazují ve jmenovitých hodnotách.

**h) Finanční leasing**

Společnost účtuje o najatém majetku tak, že zahrnuje leasingové splátky do nákladů a aktivuje příslušnou hodnotu najatého majetku v době, kdy smlouva o nájmu končí a uplatňuje se možnost nákupu. Splátky nájemného hrazené předem se časově rozlišují.

**i) Devizové operace**



Příloha k účetní závěrce k 31. prosinci 2009

Majetek a závazky pořízené v cizí měně se oceňují v českých korunách (v kurzu platném ke dni jejich vzniku), určený ČNB (devizy střed) ke dni účtování. Při přepočtu nakoupených hotových peněz v cizí měně použijeme kurz, za který byl obchod uskutečněn.

Realizované kurzové zisky a ztráty se účtují do výnosů nebo nákladů běžného roku. Nerealizované kurzové zisky a ztráty jsou rovněž součástí výnosů nebo nákladů.

**j) Účtování výnosů a nákladů**

Výnosy a náklady se účtují časově rozlišené, tj. do období, s nímž věcně i časově souvisejí.

Společnost účtuje na vrub nákladů tvorbu rezerv a opravných položek na krytí všech rizik, ztrát a znehodnocení, které jsou ke dni sestavení účetní závěrky známy.

Zdravotní a jiné činnosti (pronájmy, výkony dopravy, atd.) prováděné společností jsou v účetnictví sledovány pomocí nákladových středisek a též členěny v analytické evidenci dle účtů.

**k) Daň z příjmů**

Náklad na daň z příjmů se počítá za pomoci platné daňové sazby z účetního zisku zvýšeného nebo sníženého o trvale nebo dočasně daňově neuznatelné náklady a nezdaňované výnosy (např. tvorba a zúčtování ostatních rezerv a opravných položek, náklady na reprezentaci, rozdíl mezi účetními a daňovými odpisy, atd.).

Odložená daňová povinnost odráží daňový dopad přechodných rozdílů mezi zůstatkovými hodnotami aktiv a pasiv z hlediska účetnictví a stanovení základu daně z příjmu s přihlédnutím k období realizace.

**l) Dotace**

V roce 2009 společnost obdržela celkem dotace ve výši 1.361 tis. Kč.

Neinvestiční dotace:

1. Na základě žádosti o dotaci na poskytování sociálních služeb ve zdravotnickém zařízení poskytlo Ministerstvo práce a sociálních věcí ČR společnosti neinvestiční dotaci ve výši 1.361 tis. Kč. Dotace byla vyčerpána do konce roku 2009.

**4. DLOUHODOBÝ MAJETEK**

**a) Dlouhodobý nehmotný majetek (v tis. Kč)**

**POŘIZOVACÍ CENA**

	Počáteční zůstatek	Přírůstky	Vyřazení	Převody	Konečný zůstatek
Software	2 223	19	0	0	2 242
Nedokončený dlouhodobý nehmotný majetek	23	33	0	56	0
<b>Celkem 2009</b>	<b>2 246</b>	<b>52</b>	<b>0</b>	<b>56</b>	<b>2 242</b>

Příloha k účetní závěrce k 31. prosinci 2009

**OPRÁVKY**

	Počáteční zůstatek	Odpisy	Prodeje, likvidace	Vyřazení	Převody	Konečný zůstatek	Opravné položky	Účetní hodnota
Software	1 356	557	0	0	0	1 913	0	0
<b>Celkem 2009</b>	<b>1 356</b>	<b>557</b>	<b>0</b>	<b>0</b>	<b>0</b>	<b>1 913</b>	<b>0</b>	<b>0</b>

Souhrnná výše drobného nehmotného majetku neuvedeného v rozvaze činila k 31.12.2009 50 tis. Kč.

**b) Dlouhodobý hmotný majetek (v tis. Kč)**

**POŘIZOVACÍ CENA**

	Počáteční zůstatek	Přírůstky	Vyřazení	Převody	Konečný zůstatek
Stavby	2 455	7 602	0	0	10 057
Stroje, přístroje a zařízení	213 496	24 941	920	0	237 517
Dopravní prostředky	6 968	4 204	11	0	11 161
Výpočetní technika	13 259	1 505	43	0	14 721
Inventář	13 018	396	0	0	13 414
Jiný dlouhodobý hmotný majetek	580	0	0	0	580
Nedokončený dlouhodobý hmotný majetek	13 277	38 652	0	38 496	13 433
Poskytnuté zálohy na dlouhodobý hmotný majetek	0	1 066	0	1 066	0
<b>Celkem 2009</b>	<b>263 053</b>	<b>78 366</b>	<b>974</b>	<b>39 562</b>	<b>300 883</b>

**OPRÁVKY**

	Počáteční zůstatek	Odpisy	Prodeje, likvidace	Vyřazení	Převody	Konečný zůstatek	Opravné položky	Účetní hodnota
Stavby	103	129	0	0	0	232	0	0
Stroje, přístroje a zařízení	57 990	27 289	21	899	0	84 359	0	0

Příloha k účetní závěrce k 31. prosinci 2009

Dopravní prostředky	1 694	1 275	11	0	0	2 958	0	0
Výpočetní technika	6 006	3 155	0	22	0	9 139	0	0
Inventář	2 024	1 414	0	0	0	3 438	0	0
<b>Celkem 2009</b>	<b>67 817</b>	<b>33 262</b>	<b>32</b>	<b>921</b>	<b>0</b>	<b>100 126</b>	<b>0</b>	<b>0</b>

K 31.12.2009 souhrnná výše drobného hmotného majetku neuvedeného v rozvaze činila v pořizovacích cenách 18.502 tis. Kč.

## 5. ZÁSoby

Společnost neidentifikovala nepotřebné, zastaralé a pomaluobrátkové zásoby.

## 6. POHLEDÁVKY

K 31.12.2009 společnost eviduje krátkodobé pohledávky ve výši 79.661 tis. Kč. Jejich největší část je tvořena pohledávkami z obchodního styku ve výši 71.748 tis. Kč. Zbytek představují poskytnuté zálohy ve výši 385 tis. Kč, dohadné účty aktivní ve výši 6.573 tis. Kč a jiné pohledávky ve výši 955 tis. Kč.

K 31.12.2009 jsou pohledávky z obchodního styku po lhůtě splatnosti ve výši 2.714 tis. Kč (v roce 2008 ve výši 2.153 tis. Kč). Jedná se zejména o pohledávky za zdravotními pojišťovnami, za krev a krevní výrobky dodávané nemocnicím a za regulační poplatky. Pohledávky po lhůtě splatnosti do 30 dnů byly ve výši 1.993 tis. Kč, z toho pohledávky za zdravotními pojišťovnami 1.719 tis. Kč. Pohledávky po lhůtě splatnosti více než 30 dnů byly ve výši 721 tis. Kč (v roce 2008 ve výši 1.364 tis. Kč).

U krátkodobých poskytnutých záloh se jedná zejména o zálohy poskytnuté na média a CCS.

Na dohadných účtech aktivních společnost zachytila pohledávky v předpokládané výši 6.573 tis. Kč. Jsou zde evidovány pohledávky za finančním úřadem vzniklé z titulu dodatečných příznání k DPH (odpočet DPH za léta 2006 – 2009) ve výši 4.497 tis. Kč; na základě faktury finanční bonus ve výši 575 tis. Kč a poté 1.500 tis. Kč na budoucí příjmy patřící do roku 2009 (klinické studie, hotovostní tržby z oddělení, doplatky ZP, aj.).

Jiné pohledávky jsou tvořeny jednak pohledávkami za zdravotními pojišťovnami ve výši 48 tis. Kč (v roce 2008 ve výši 21 tis. Kč), které vznikly dočasně neakceptováním receptů ze strany zdravotních pojišťoven (formální nedostatky) a dále pak pohledávkami za zaměstnanci (zálohy na odděleních – vrácení při výběru regulačních poplatků v hotovosti; hotovost v platebních terminálech a měnicích automatech pro výběr regulačních poplatků a placený vjezd; náhrada škody způsobená zaměstnavateli na sanitním voze).

## 7. OPRAVNÉ POLOŽKY

Opravné položky vyjadřují přechodné snížení hodnoty aktiv.

Příloha k účetní závěrce k 31. prosinci 2009

Zákonné opravné položky se tvoří v souladu se zákonem o rezervách a jsou daňově uznatelné.

Opravné položky v roce 2009 společnost netvořila.

## 8. KRÁTKODOBÝ FINANČNÍ MAJETEK

Krátkodobý finanční majetek představují peněžní zůstatky na bankovních účtech a v pokladně ve výši 72.319 tis. Kč (v roce 2008 ve výši 68.393 tis. Kč).

Společnost má uzavřenu smlouvu o revolvingovém úvěru u GE Money Bank. Maximální nepřekročitelná částka pro opakované čerpání je 10.000 tis. Kč. V roce 2009 nebylo z úvěru čerpáno.

## 9. OSTATNÍ AKTIVA

Náklady příštích období zahrnují především nájemné bytu placené předem, leasingové splátky, odpis DDHM z vkladu, pojištění, předplatné a jiné služby a jsou účtovány do nákladů období, do kterého věcně a časově přísluší. Náklady příštích období jsou ve výši 1.702 tis. Kč.

Na účtu příjmy příštích období společnost k 1.1.2009 evidovala předpis úhrady za prosinec za LSPP. Doplátek byl uhrazen, o jiných příjmech příštích období společnost neúčtovala.

## 10. VLASTNÍ KAPITÁL

Základní kapitál společnosti ve výši 177.000 tis. Kč je tvořen 175 kmenovými akciemi na jméno v listinné podobě plně upsanými a splacenými ve jmenovité hodnotě 1.000 tis. Kč a 20 kmenovými akciemi na jméno v listinné podobě ve jmenovité hodnotě 100 tis. Kč.

Kapitálové fondy společnosti se skládají z emisního ážia ve výši 29.337 tis. Kč a z fondu pro evidenci darů. Na účtu ostatních kapitálových fondů společnost eviduje dary v celkové výši 32.075 tis. Kč.

V souladu se čl. 22 stanov společnosti je tvořen zákonný rezervní fond.

Valná hromada společnosti konaná dne 15.6.2009 rozhodla o rozdělení zisku za rok 2008 ve výši 13.199 tis. Kč. Bylo rozhodnuto o přidělu do rezervního fondu ve výši 660 tis. Kč. Částka 12.539 tis. Kč zůstává na účtu nerozděleného zisku dle čl. 22 odst. 4 stanov společnosti. K 31.12.2009 společnost evidovala na účtu rezervního fondu částku 2.683 tis. Kč, na účtu nerozděleného zisku minulých let částku 20.575 tis. Kč.

Rozdělení zisku roku 2008 (v tis. Kč):

Zisk roku 2008	13 199
Příděl do:	
rezervního fondu	660
Převod nerozděleného zisku	12 539

Příloha k účetní závěrce k 31. prosinci 2009

V roce 2009 došlo k následujícím změnám účtů vlastního kapitálu (v tis. Kč):

	Zůstatek k 31.12.2008	Zvýšení	Snížení	Zůstatek k 31.12.2009
Počet akcií	195	0	0	195
Základní kapitál	177 000	0	0	177 000
Emisní ážio	29 337	0	0	29 337
Ostatní kapitálové fondy	28 880	3 195	0	32 075
Zákonný rezervní fond	2 023	660	0	2 683
Výsledek hospodaření minulých let	8 036	12 539	0	20 575

	2009 v tis. Kč
Zisk před zdaněním	9 715
Neodečitatelné náklady	5 316
Rozdíly mezi účetními a daňovými odpisy	-8 617
Zdanitelný příjem (základ daně)	6 415
Sazba daně z příjmu	20 %
Splatná daň	1 283

Byla uplatněna sleva na dani dle §35 odst. 1 písm. a) zákona o daních z příjmů ve výši 1.348 tis. Kč a daňová povinnost byla 0 Kč.

Společnost vyčíslila odloženou daň následovně (v tis. Kč):

Položky odložené daně	Daňová sazba	Základ 2009	2009	
			Odložená daňová pohledávka	Odložený daňový závazek
Rozdíl mezi účetní a daňovou zůstatkovou cenou dlouhodobého majetku	19 %	266	0	51

Společnosti vznikl daňový závazek ve výši 51 tis. Kč. Společnost z hlediska opatrnosti o daňovém závazku účtuje.

Příloha k účetní závěrce k 31. prosinci 2009

---

**11. REZERVY**

Rezervy společnost tvořila v průběhu roku na příspěvek zaměstnavatele na penzijní pojištění zaměstnanců a na energie. Do konce roku 2009 byla rezerva použita a zrušena.

**12. DLOUHODOBÉ ZÁVAZKY**

Společnost má k 31.12.2009 dlouhodobé závazky. Jedná se o zaúčtování odloženého daňového závazku ve výši 51 tis. Kč.

**13. KRÁTKODOBÉ ZÁVAZKY**

K 31.12.2009 evidovala společnost krátkodobé závazky ve výši 96.857 tis. Kč. Ty byly tvořeny závazky z obchodních vztahů ve výši 56.758 tis. Kč, závazky k zaměstnancům ve výši 23.303 tis. Kč, závazky k institucím sociálního zabezpečení a zdravotního pojištění ve výši 12.804 tis. Kč, závazky ke státu ve výši 2.770 tis. Kč, přijatými zálohami ve výši 450 tis. Kč, dohadnými účty pasivními ve výši 100 tis. Kč a jinými závazky ve výši 673 tis. Kč.

Ze závazků z obchodních vztahů ve výši 56.758 tis. Kč bylo k 31.12.2009 po lhůtě splatnosti do 30 dnů závazků ve výši 12.518 tis. Kč (v roce 2008 ve výši 14.002 tis. Kč) a 31 – 90 dnů po splatnosti ve výši 0 Kč (v roce 2008 - 0 Kč).

U krátkodobých přijatých záloh se jedná o zálohu přijatou od ZK na regulační poplatky, které budou hrazeny formou daru pacientům.

Na dohadných účtech pasivních společnost zachytila závazky v předpokládané výši 100 tis. Kč. Jsou zde evidovány budoucí výdaje patřící do roku 2009 (cestovné).

Jiné závazky představují předpisy srážek z mezd zaměstnanců (exekuce,...).

**14. BANKOVNÍ ÚVĚRY A VÝPOMOCI**

Společnost má k 31.12.2009 evidovány dlouhodobé bankovní úvěry v celkové výši 5.018 tis. Kč. Jedná se o dlouhodobé závazky vzniklé při pořízení vozidel na úvěr.

**15. OSTATNÍ PASIVA**

Na účtu výdaje příštích období společnost k 1.1.2009 evidovala neprovedené vyúčtování spotřebované el.energie dodavatelem. Úhrada v roce 2009 proběhla, o jiných výdajích příštích období společnost neúčtovala.

O výnosech příštích období společnost neúčtovala.

**16. LEASING**

Společnost má najatý dlouhodobý majetek, o kterém se neúčtuje na rozvahových účtech.

Příloha k účetní závěrce k 31. prosinci 2009

Majetek najatý formou finančního leasingu k 31.12.2009 je ve výši 2.574 tis. Kč.

Přehled (v tis.Kč)

Popis	Termíny/Podmínky	Výše měsíčního nájemného v roce 2009	Pořizovací cena
Sanitní vozidlo	36 měsíců	32	1 287
Sanitní vozidlo	36 měsíců	32	1 287

Majetek najatý formou operativního leasingu k 31.12.2009 je ve výši 25.766 tis. Kč.

Přehled (v tis.Kč)

Popis	Termíny/Podmínky	Výše měsíčního nájemného v roce 2009	Pořizovací cena
Přístroj SPECT/CT	60 měsíců	413	25 000
Bronchoskop	120 měsíců	7	766

## 17. MAJETEK A ZÁVAZKY NEVYKÁZANÉ V ROZVAZE

Společnost měla k 31.12.2009 majetek, který není vykázán v rozvaze, ale je vedený na podrozvahových účtech.

Jedná se o nemovitý majetek, který má společnost v nájmu od Zlínského kraje ve výši 548.926 tis. Kč. Dále má společnost na podrozvahovém účtu vedený majetek zapůjčený od různých subjektů ve výši 66.234 tis. Kč (v roce 2008 ve výši 33.637 Kč), a to včetně majetku pořízeného formou leasingu. V podrozvahové evidenci je též podchycený drobný dlouhodobý majetek ve výši 18.553 tis. Kč.

## 18. VÝNOSY

Výnosy společnosti za rok 2009 realizovala společnost především prostřednictvím tržeb za služby (ze zdravotní činnosti, z nájmu nebytových prostor a ubytoven) a z tržeb za zboží - léky, a to ve výši 845.320 tis. Kč (v roce 2008 ve výši 780.947 tis. Kč).

Ve výnosech společnost eviduje dotace a příspěvky na provozní účely v celkové výši 1.955 tis. Kč. Jedná se o příspěvek na dohledávání onkologických dat ve výši 68 tis. Kč (v roce 2008 ve výši 252 tis. Kč), dotaci na provozování sociálních lůžek ve výši 1.361 tis. Kč (v roce 2008 ve výši 2.057 tis. Kč) a příspěvek na výdaje spojené s preventivními opatřeními zabraňujícími šíření onemocnění tuberkulózou ve výši 526 tis. Kč (v roce 2008 ve výši 689 tis. Kč).

Ve finančních výnosech společnosti jsou evidovány regulační poplatky ve výši 15.463 tis. Kč

Mimořádné výnosy nebyly realizovány.

## 19. OSOBNÍ NÁKLADY

Rozpis osobních nákladů (v tis. Kč):

	2009		2008	
	Celkový počet zaměstnanců	Členové řídicích orgánů	Celkový počet zaměstnanců	Členové řídicích orgánů
Průměrný počet zaměstnanců	1 184	3	1 164	3
Mzdy	338 654	0	305 214	0
Sociální zabezpečení a zdravotní pojištění	111 159	0	106 680	0
Sociální náklady	12 102	0	11 825	0
Osobní náklady celkem	461 914	0	423 719	0

V roce 2009 obdrželi členové statutárních a dozorčích orgánů odměny v celkové výši 2.600 tis. Kč.

## 20. INFORMACE O SPŘÍZNĚNÝCH OSOBÁCH

V roce 2009 členové statutárních a dozorčích orgánů a řídicí pracovníci čerpali půjčky výhody formou poskytnutí osobního automobilu k soukromým účelům.

Krátkodobé pohledávky za spřízněnými osobami k 31.12.2009 nejsou.

## 21. VÝDAJE NA AUDITORSKÉ SLUŽBY

V roce 2009 společnost na auditorské služby vynaložila 338 tis. Kč.

## 22. VÝDAJE NA VÝZKUM A VÝVOJ

Na výzkum a vývoj nebyly v roce 2009 vynaloženy žádné prostředky.

## 23. VÝZNAMNÉ POLOŽKY ZISKŮ A ZTRÁT

Společnost neviduje žádné významné položky zisků a ztrát.

## 24. VÝZNAMNÉ UDÁLOSTI, KTERÉ NASTALY PO ROZVAHOVÉM DNI

Po rozvahovém dni nenastaly žádné významné události.



## 25. PŘEHLED O PENĚŽNÍCH TOCÍCH (VIZ PŘÍLOHA 2)

Přehled o peněžních tocích byl zpracován nepřímou metodou. Společnost nebrala v úvahu žádné peněžní ekvivalenty.

## 25. PŘEHLED O ZMĚNÁCH VLASTNÍHO KAPITÁLU

Položka vlastního kapitálu	31.12.2008	Přírůstky	Úbytky	31.12.2009
A. Vlastní kapitál	258 475	12 860	0	271 335
A.I. Základní kapitál	177 000	0	0	177 000
1. Základní kapitál	177 000	0	0	177 000
A.II. Kapitálové fondy	58 217	3 195	0	61 412
1. Emisní ážio	29 337	0	0	29 337
2. Ostatní kapitálové fondy	28 880	3 195	0	32 075
A.III. Rezervní fondy, fondy ze zisku	2 023	660	0	2 683
1. Zákonný rezervní fond	2 023	660	0	2 683
A.IV. Výsledek hospodaření minulých let	8 036	12 539	0	20 575
1. Nerozdělený zisk min. let	8 036	12 539	0	20 575
A.V. Výsledek hospodaření běž. úč. období	13 199	X	X	9 665

## 26. PROBÍHAJÍCÍ SOUDNÍ SPORY

### Společnost jako strana žalovaná

1. Žaloba o náhradu bolestného ve výši 216 tis. Kč z důvodu zanedbání lékařské péče

Přiznána náhrada 100 tis. Kč, společnost podala odvolání ke krajskému soudu. Případné plnění bude v rámci pojištění.

2. Žaloba o zaplacení dlužného platu ve výši 54 tis. Kč s příslušenstvím

Ve věci rozhodnuto u okresního soudu ve prospěch nemocnice, proti rozhodnutí podáno odvolání. Po odvolání žalobce krajský soud vrátil věc k jednání k okresnímu soudu.

3. Žaloba o náhradu škody způsobené na zdraví ve výši 103 tis. Kč

Ve věci podána žaloba, doposud nebylo nařízeno jednání. Případné plnění bude v rámci pojištění.

4. Žaloba o náhradu škody pozůstalým ve výši 655 tis. Kč

Ve věci podán platební rozkaz a po podání odporu ještě nebylo nařízeno jednání. Případné plnění bude v rámci pojištění.

5. Žaloba o neplatnost výpovědi

Příloha k účetní závěrce k 31. prosinci 2009

Po zrušení rozsudku Nejvyšším soudem ČR věc vrácena k jednání ke krajskému soudu.

**Společnost jako strana žalující**

1. Žaloba o náhradu dlužné částky 18.435,- Kč



Jde o dlužnou částku v úhradě nájemného a služeb spojených s pronájmem pozemku k provozování občerstvovacího stánku. Ve věci byl vydán platební rozkaz a následně soudem zrušen pro nedoručitelnost žalovanému.

2. Žaloba o náhradu dlužné částky 105.577,- Kč

Platební rozkaz nabyt právní moci a žalovaný splácí na základě platebního rozkazu. Dluh k datu 31.12.2009 je nyní ve výši 73.457,- Kč.

3. Žaloba o náhradu škody ve výši 4.140,- Kč

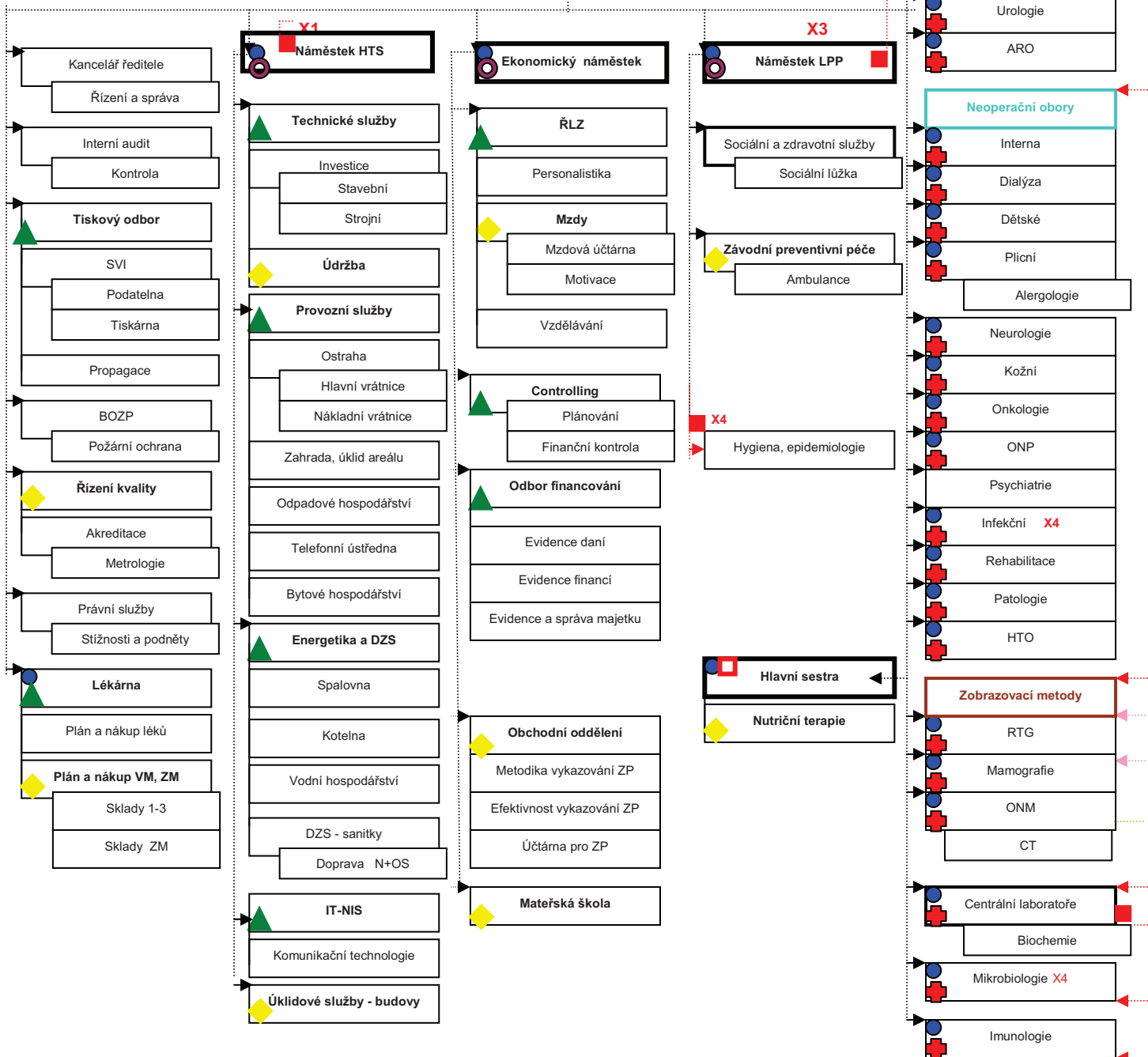
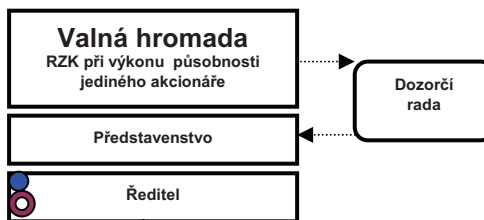
Platební rozkaz zrušen pro nedoručitelnost žalovanému.

Sestaveno dne:	Podpis statutárního orgánu účetní jednotky:	Osoba odpovědná za účetnictví:	Osoba odpovědná za účetní závěrku:
31.3.2010	Ing. Pavel Lečbých Ing. Svatava Mazurková		Ing. Marcela Balíčková 

Uherskohradištská nemocnice a.s.  
J. E. Purkyně 365  
686 68 Uherské Hradiště  
1.



Uherskohradišťská nemocnice a.s.  
 J. E. Purkyně 365  
 686 68 Uherské Hradiště  
**ORGANIZAČNÍ STRUKTURA**  
 k 31.12..2009



úsek 
  primariát 
  odbor 
  oddělení 
  odvolatelné funkce 
  metodické řízení 
  metodické řízení v ošetrovatelství



## Příloha č. 2

## Přehled o peněžních tocích

ke dni 31.12.2009

(v celých tisících Kč)

Uherskohradištská nemocnice a.s., J. E. Purkyně 365, 686 68 Uherské Hradiště

IČO

27660915

Ozn.	Text	Rok 2009	Rok 2008
P.	Stav peněžních prostředků a peněžních ekvivalentů na začátku účetního období	68 393	49 422

<b>Peněžní toky z hlavní výdělečné činnosti (provozní činnost)</b>			
Z.	Účetní zisk nebo ztráta z běžné činnosti před zdaněním	9 715	13 199
A.1.	Úpravy o nepeněžní operace	32 829	27 222
A.1.1.	Odpisy stálých aktiv (+) s výjimkou zůstatkové ceny prodaných stálých aktiv, a dále umořování opravné položky k nabytému majetku (+/-)	33 683	27 642
A.1.2.	Změna stavu		
	a) opravných položek	0	0
	b) rezerv	0	0
A.1.3.	Zisk (ztráta) z prodeje stálých aktiv (-/+) (vyúčtování do výnosů "-", do nákladů "+")	-273	-60
A.1.4.	Výnosy z dividend a podílů na zisku (-)	0	0
A.1.5.	Vyúčtované nákladové úroky (+) s výjimkou kapitalizov. úroků, a vyúčtované výnos.úroky (-)	-581	-360
A.1.6.	Případné úpravy o ostatní nepeněžní operace	0	0
A.*	Čistý peněžní tok z provozní činnosti před zdaněním, změnami pracovního kapitálu a mimořádnými položkami	42 545	40 421
A.2.	Změny stavu nepeněžních složek pracovního kapitálu	-4 025	9 762
A.2.1.	Změna stavu pohledávek z provozní činnosti (+/-), aktivních účtů časového rozlišení a dohadných účtů aktivních	-10 515	18 924
A.2.2.	Změna stavu krátkodobých závazků z provozní činnosti (+/-), pasivních účtů časového rozlišení a dohadných účtů pasivních	5 851	-9 642
A.2.3.	Změna stavu zásob (+/-)	639	480
A.2.4.	Změna stavu krátkodobého finančního majetku nespadaajícího do peněžních prostředků a ekvivalentů	0	0
A.**	Čistý peněžní tok z provozní činnosti před zdaněním a mim. položkami	38 519	50 183
A.3.	Vyplacené úroky s výjimkou kapitalizovaných úroků (-)	-374	-122
A.4.	Přijaté úroky (+)	954	482
A.5.	Zaplacená daň z příjmů za běžnou činnost a za doměrky daně za minulá období (-)	-51	0
A.6.	Příjmy a výdaje spojené s mimořádnými účetními případy, které tvoří mimořádný výsledek hospodaření včetně uhrazené splatné daně z příjmů z mimořádné činnosti.	0	0
A.7.	Přijaté dividendy a podíly na zisku (+)	0	0
A.***	Čistý peněžní tok z provozní činnosti	39 049	50 543

<b>Peněžní toky z investiční činnosti</b>			
B.1.	Výdaje spojené s nabytím stálých aktiv	-38 643	-34 516
B.2.	Příjmy z prodeje stálých aktiv	273	100
B.3.	Půjčky a úvěry spřízněným osobám	0	0
<b>B.***</b>	<b>Čistý peněžní tok vztahující se k investiční činnosti</b>	<b>-38 369</b>	<b>-34 416</b>

<b>Peněžní toky z finančních činností</b>			
C.1.	Dopady změn dlouhodobých závazků, popř. takových krátkodobých závazků, které spadají do oblasti finanční činnosti (např. některé provozní úvěry) na peněžní prostředky a ekvivalenty	51	0
C.2.	Dopady změn vlast. kapitálu na peněžní prostředky a peněžní ekvivalenty	3 195	2 844
C.2.1.	Zvýšení pen. prostředků a pen. ekvivalentů z titulu zvýšení základního kapitálu, emisního ažia, event. rezervního fondu včetně složených záloh na toto zvýšení (+)	0	0
C.2.2.	Vyplacení podílu na vlastním kapitálu společníkům (-)	0	0
C.2.3.	Další vklady peněžních prostředků společníků a akcionářů (+)	0	0
C.2.4.	Úhrada ztráty společníky (+)	0	0
C.2.5.	Přímé platby na vrub fondů (-)	3 195	2 844
C.2.6.	Vyplacené dividendy nebo podíly na zisku včetně zaplacené srážkové daně vztahující se k těmto nárokům a včetně fin. vypořádání se společníky v.o.s. a komplementářů u k.s. (-)	0	0
<b>C.***</b>	<b>Čistý peněžní tok vztahující se k finanční činnosti (C.1. + C.2. + C.3.)</b>	<b>3 246</b>	<b>2 844</b>
<b>F.</b>	<b>Čisté zvýšení, resp. snížení peněžních prostředků</b>	<b>3 926</b>	<b>18 971</b>
<b>R.</b>	<b>Stav peněžních prostředků a peněžních ekvivalentů na konci období</b>	<b>72 319</b>	<b>68 393</b>

Právní forma: akciová společnost	Okamžik sestavení: 3/31/2010
Předmět podnikání: Poskytování zdravotnických služeb	Vypracoval(a): Ing. Marcela Balíčková <i>me!</i>
Podpis statutárního orgánu nebo fyzické osoby, která je účetní jednotkou	<i>[Signature]</i>

Uherskohradištská nemocnice a.s.  
J. E. Purkyně 365  
686 68 Uherské Hradiště  
1.

*[Signature]*





Uherskohradištská nemocnice a.s.  
J. E. Purkyně 365, Uherské Hradiště 686 68  
**představenstvo**

### **Zpráva o vztazích mezi propojenými osobami**

dle ustanovení § 66a odst. 9 zákona č. 513/1991 Sb., obchodního zákoníku, v platném znění

Představenstvo Uherskohradištské nemocnice a.s. jako statutární orgán společnosti s péčí řádného hospodáře zpracoval a na svém zasedání dne 24. března 2010 projednal tuto zprávu o vztazích mezi ovládající a ovládanou osobou a o vztazích mezi ovládanou osobou a ostatními osobami ovládanými stejnou ovládající osobou:

#### 1. Propojené osoby

##### 1.1. Ovládaná osoba

#### **Uherskohradištská nemocnice a.s.**

sídlo: Uherské Hradiště, J. E. Purkyně 365, PSČ 686 68,  
IČO: 276 60 915,

zapsaná v obchodním rejstříku vedeném Krajským soudem v Brně, oddíl B, vložka 4420  
( dále jen společnost )

##### 1.2. Ovládající osoba

#### **Zlínský kraj**

sídlo: Zlín, Tř. T. Bati 21, PSČ 760 01,  
IČO: 708 91 320.

Podíl Zlínského kraje jako jediného akcionáře společnosti na základním kapitálu společnosti představuje 100%. Zlínský kraj je vlastníkem 20 ks kmenových akcií na jméno v listinné podobě ve jmenovité hodnotě 100.000,- Kč za akcii a 175 ks kmenových akcií na jméno v listinné podobě ve jmenovité hodnotě 1.000.000,- Kč za akcii. Působnost jediného akcionáře společnosti vykonává Rada Zlínského kraje. Rada Zlínského kraje rozhoduje ve věcech kraje jako jediného akcionáře podle § 59 odst. 1 písm. j) zákona o krajích.

##### 1.3. Osoby ovládané stejnou ovládající osobou

Zlínský kraj se sídlem Zlín, Tř. T. Bati 21, PSČ 760 01, IČO 708 91 320 je zároveň ovládající osobou v těchto společnostech nebo subjektech:

**Krajská nemocnice T. Bati a.s.**, se sídlem Zlín, Havlíčkovo nábřeží 600, PSČ 762 75, IČO 276 61 989,

**Kroměřížská nemocnice a.s.**, se sídlem Kroměříž, Havlíčkova 660/73, PSČ 767 55, IČO 276 60 532,

**Vsetínská nemocnice a.s.**, se sídlem Zlín, Havlíčkovo nábřeží 600, PSČ 762 75, IČO 268 71 068,

**Industry Servis ZK, a.s.**, se sídlem Holešov - letiště, Tovární 1268, PSČ 769 01, IČO 630 80 303,

**Obchodní centrum Zlín, a.s.**, se sídlem Praha 9 - Prosek, Litoměřická 433, PSČ 190 00, IČO 255 33 487,

**Koordinátor veřejné dopravy Zlínského kraje, s.r.o.** se sídlem Zlín, Podvesná XVII 3833, PSČ 760 01, IČO 276 77 761,

**Regionální podpůrný zdroj, s.r.o.**, se sídlem Zlín, Vavrečkova 5262 , PSČ 760 01, IČO 269 31 133,

**Správa a údržba silnic Kroměřížska, s.r.o.**, se sídlem Kroměříž, Kotojedy 56, PSČ 767 23, IČO 269 08 298,

**Správa a údržba silnic Slovácka, s.r.o.**, se sídlem Uherské Hradiště, Jarošov 514, PSČ 686 11, IČO 269 13 216,

**Správa a údržba silnic Valašska, s.r.o.**, se sídlem Valašské Meziříčí, Jiráskova 35, PSČ 757 59, IČO 268 20 218,

**Správa a údržba silnic Zlínska, s.r.o.**, se sídlem Zlín, K majáku 5001, PSČ 761 23, IČO 269 13 453,

**Školní hospodářství, s.r.o.**, se sídlem Staré Město, Velehradská 1469, PSČ 686 03, IČO 269 38 243,

**Technologické inovační centrum s.r.o.**, se sídlem Zlín, Vavrečkova 5262, PSČ 760 01, IČO 269 63 574,

**Energetická agentura Zlínského kraje, o.p.s.**, se sídlem Zlín, třída Tomáše Bati 21, PSČ , IČO 276 88 313,

**Centrála cestovního ruchu východní Moravy, o.p.s.**, se sídlem Zlín, třída Tomáše Bati - areál Svit, budova 22, PSČ 760 90, IČO 277 44 485,

**Filharmonie Bohuslava Martinů, o.p.s.**, se sídlem Zlín, nám. T. G. Masaryka 2570, PSČ , IČO 276 73 286,

**Hvězdárna Valašské Meziříčí, příspěvková organizace**, se sídlem Valašské Meziříčí, Vsetínská 78, PSČ 757 00, IČO 000 98 639,

**Krajská galerie výtvarného umění ve Zlíně, příspěvková organizace**, se sídlem Zlín, nám. T.G. Masaryka 2570, PSČ 760 01, IČO 000 94 889,

**Krajská knihovna Františka Bartoše, příspěvková organizace**, se sídlem Zlín, tř. T. Bati 204, PSČ 760 01, IČO 709 47 422,

**Muzeum jihovýchodní Moravy ve Zlíně, příspěvková organizace**, se sídlem Zlín, Soudní 1, PSČ 76257, IČO 000 89 982,



**Muzeum Kroměřížska, příspěvková organizace**, se sídlem Kroměříž, Velké nám. 38/21, PSČ 767 11, IČO 000 91 138,

**Muzeum regionu Valašsko ve Vsetíně, příspěvková organizace**, se sídlem Vsetín, Horní nám. 2, PSČ 755 01, IČO 00 098 574,

**Slovácké muzeum v Uherském Hradišti, příspěvková organizace**, se sídlem Uh. Hradiště, Smetanovy sady 179, PSČ 686 01, IČO 000 92 126,

**Ředitelství silnic Zlínského kraje, příspěvková organizace**, se sídlem Zlín, K majáku 5001, PSČ 761 23, IČO 709 34 860,

**Domov pro seniory Loučka, příspěvková organizace**, se sídlem Loučka 128, PSČ 763 25 Újezd u Valašských Klobouk, IČO 708 50 895,

**Domov pro seniory Luhačovice, příspěvková organizace**, se sídlem Luhačovice, Leoše Janáčka 380, PSČ 763 26, IČO 708 50 909,

**Domov pro seniory Napajedla, příspěvková organizace**, se sídlem Napajedla, Husova 1165, PSČ 763 61, IČO 708 50 976,

**Domov pro seniory Burešov, příspěvková organizace**, se sídlem Burešov 4884, PSČ 760 01 Zlín, IČO 708 51 042,

**Domov pro seniory Lukov, příspěvková organizace**, se sídlem Lukov, Hradská 82, PSČ 763 17, IČO 708 50 941,

**Domov s chráněným bydlením Fryšták, příspěvková organizace**, se sídlem Fryšták, Komenského 381, PSČ 763 16, IČO 708 50 950,

**Domov s chráněným bydlením Zlín, příspěvková organizace**, se sídlem Zlín, Broučkova 292, PSČ 760 01, IČO 708 50 887,

**Dům sociálních služeb Návojná, příspěvková organizace**, se sídlem Nedašov, Návojná 100, PSČ 763 32, IČO 708 50 852,

**Domov na Dubíčku, příspěvková organizace**, se sídlem Slušovice, Hrobice 136, PSČ 76315, IČO 708 50 968,

**Hrádek, domov pro osoby se zdravotním postižením, příspěvková organizace**, se sídlem Fryšták, Na Hrádku 100, PSČ 763 16, IČO 708 50 917,

**Poradna pro rodinu, manželství a mezilidské vztahy Zlín, příspěvková organizace**, se sídlem Zlín, U Náhonu 5208, PSČ 760 01, IČO 708 50 992,

**Poradna pro rodinu, manželství a mezilidské vztahy Vsetín, příspěvková organizace**, se sídlem Vsetín, Smetanova 1050, PSČ 755 01, IČO 495 62 991,

**Radost, domov pro osoby se zdravotním postižením, příspěvková organizace**, se sídlem Zlín, Pod Vodojemem 3651, PSČ 760 01, IČO 708 50 861,

**Sociální služby Uherské Hradiště, příspěvková organizace**, se sídlem Uherské Hradiště, Štěpnická 1139, PSČ 686 06, IČO 000 92 096,

**Sociální služby Vsetín, příspěvková organizace**, se sídlem Vsetín, Závaše Kalandry 1353, PSČ 755 01, IČO 495 62 827,

**Dětské centrum Zlín, příspěvková organizace** se sídlem Zlín 1, Burešov 3675, PSČ 760 01, IČO 008 39 281,

**Kojenecké a dětské centrum, zařízení pro děti vyžadující okamžitou pomoc, příspěvková organizace** se sídlem Valašské Meziříčí 1, Husova 402/15, PSČ 757 01, IČO 008 51 710,

**Zdravotnická záchranná služba Zlínského kraje, příspěvková organizace** se sídlem Zlín 1, L. Váchy 602, PSČ 760 01, IČO 621 82 137,

**Gymnázium a Jazyková škola s právem státní jazykové zkoušky Zlín**, se sídlem Zlín, nám. T.G.Masaryka 2734/9, PSČ 760 01, IČO 005 59 504,

**Gymnázium Františka Palackého Valašském Meziříčí**, se sídlem Valašské Meziříčí, Husova 146/2, PSČ 757 01, IČO 008 43 369,

**Gymnázium J. A. Komenského a Jazyková škola s právem státní jazykové zkoušky Uherský Brod**, se sídlem Uherský Brod, Komenského 169, PSČ 688 01, IČO 603 71 757,

**Gymnázium Jana Pivečky Slavičín**, se sídlem Slavičín, Školní 822, PSČ 763 21, IČO 462 76 327,

**Gymnázium Kroměříž**, se sídlem Kroměříž, Masarykovo nám. 496/13, PSČ 767 01, IČO 708 43 309,

**Gymnázium Ladislava Jaroše Holešov**, se sídlem Holešov, Palackého 524/37, PSČ 769 01, IČO 479 35 774,

**Gymnázium Otrokovice**, se sídlem Otrokovice, tř. Spojenců 907, PSČ 765 02, IČO 617 16 693,

**Gymnázium Rožnov pod Radhoštěm**, se sídlem Rožnov pod Radhoštěm, Koryčanské Paseky 1725, PSČ 756 61, IČO 008 43 393,

**Gymnázium Uherské Hradiště**, se sídlem Uherské Hradiště, Velehradská třída 218, PSČ 686 17, IČO 603 71 684,

**Gymnázium Valašské Klobouky**, se sídlem Valašské Klobouky, Komenského 60, PSČ 766 26, IČO 617 16 707,

**Gymnázium Zlín - Lesní čtvrť**, se sídlem Zlín, Lesní čtvrť 1364, PSČ 761 37, IČO 005 59 105,

**Masarykovo gymnázium a Jazyková škola s právem státní jazykové zkoušky Vsetín**, se sídlem Vsetín, Tyršova 1069, PSČ 755 01, IČO 008 43 351,

**Střední odborná škola a Gymnázium Staré Město**, se sídlem Staré Město, Velehradská 1527, PSČ 686 03, IČO 603 71 790,

**Střední odborná škola Josefa Sousedíka Vsetín**, se sídlem Vsetín, Benátky 1779, PSČ 755 01, IČO 136 43 878,

**Střední odborná škola technická Uherské Hradiště**, se sídlem Uherské Hradiště, Mojmir 747, PSČ 686 06, IČO 144 50 445,

**Střední odborná škola Uherský Brod**, se sídlem Uherský Brod, Předbranská 415, PSČ 688 01, IČO 603 71 862,

**Střední škola obchodu a služeb Vsetín**, se sídlem Vsetín, Horní náměstí 50, PSČ 755 01, IČO 005 35 001,

**Střední průmyslová škola Uherský Brod**, se sídlem Uherský Brod, Nivnická 1781, PSČ 688 01, IČO 144 50 437,

**Střední škola - Centrum odborné přípravy technické Kroměříž**, se sídlem Kroměříž, Nábělkova 539/3, PSČ 767 01, IČO 005 68 945,

**Střední škola - Centrum odborné přípravy technické Uherský Brod**, se sídlem Uherský Brod, Vlčnovská 688, PSČ 688 01, IČO 155 27 816,

**Střední škola gastronomie a obchodu Zlín**, se sídlem Zlín, Štefánikova 3015, PSČ 760 01, IČO 005 45 121,

**Střední škola hotelová a obchodní Uherské Hradiště**, se sídlem Uherské Hradiště, Jiřího z Poděbrad 949, PSČ 686 24, IČO 005 45 716,

**Střední škola hotelová a služeb Kroměříž**, se sídlem Kroměříž, Na Lindovce 1463/1, PSČ 767 01, IČO 479 34 832,

**Střední škola informatiky, elektrotechniky a řemesel Rožnov pod Radhoštěm**, se sídlem Rožnov pod Radhoštěm, Školní 1610, PSČ 756 61, IČO 008 43 474,

**Střední škola obchodu a gastronomie Koryčany**, se sídlem Koryčany, Zámecká 65, PSČ 768 05, IČO 005 44 639,

**Střední škola oděvní a služeb Vizovice**, se sídlem Vizovice, Tyršova 874, PSČ 763 12, IČO 008 37 237,

**Střední uměleckoprůmyslová škola sklářská Valašské Meziříčí**, se sídlem Valašské Meziříčí, Zašovská 100, PSČ 757 01, IČO 008 45 060,

**Střední odborná škola Holešov**, se sídlem Holešov, Pivovarská 1419, PSČ 769 01, IČO 479 34 646,

**Střední odborná škola Luhačovice**, se sídlem Luhačovice, Masarykova 101, PSČ 763 26, IČO 617 15 999,

**Střední odborná škola Otrokovice**, se sídlem Otrokovice, tř. T. Bati 1266, PSČ 765 02, IČO 001 28 198,

**Střední odborná škola Slavičín**, se sídlem Slavičín, Divnice 119, PSČ 763 21, IČO 155 27 808,

**Střední škola nábytkářská a obchodní Bystřice pod Hostýnem**, se sídlem Bystřice pod Hostýnem, Holešovská 394, PSČ 768 61, IČO 479 35 952,

**Střední průmyslová škola Otrokovice**, se sídlem Otrokovice, tř. T. Bati 331, PSČ 765 02, IČO 617 16 677,

**Střední průmyslová škola stavební Valašské Meziříčí**, se sídlem Valašské Meziříčí, Máchova 628, PSČ 757 01, IČO 008 43 491,

**Střední průmyslová škola strojnická Vsetín**, se sídlem Vsetín, Pod Strání 1776, PSČ 755 15, IČO 008 43 407,

**Střední škola průmyslová a hotelová Uherské Hradiště**, se sídlem Uherské Hradiště, Kollárova 617, PSČ 686 01, IČO 005 59 644,

**Střední průmyslová škola Zlín**, se sídlem Zlín, tř. T. Bati 4187, PSČ 762 47, IČO 005 59 482,

**Střední průmyslová škola polytechnická - Centrum odborné přípravy Zlín**, se sídlem Zlín, Nad ovčírnu II 2528 PSČ 760 01, IČO 144 50 500,

**Střední škola obchodní a oděvní Bystřice pod Hostýnem**, se sídlem Bystřice pod Hostýnem, Tyršova 1145, PSČ 768 61, IČO 005 45 104,

**Střední uměleckoprůmyslová škola Uherské Hradiště**, se sídlem Uherské Hradiště, Všebrdova 267, PSČ 686 53, IČO 603 71 749,

**Střední zdravotnická škola Kroměříž**, se sídlem Kroměříž, Albertova 4261/25a, PSČ 767 01, IČO 006 37 939,

**Střední zdravotnická škola Uherské Hradiště** se sídlem Uherské Hradiště, Na Morávce 822, PSČ 686 01, IČO 008 38 845,

**Střední škola zemědělská a přírodovědná Rožnov pod Radhoštěm**, se sídlem Rožnov pod Radhoštěm, nábr. Dukelských hrdinů 570, PSČ 756 61, IČO 008 43 547,

**Tauferova střední odborná škola veterinární Kroměříž**, se sídlem Kroměříž, Koperníkova 1429/22, PSČ 767 01, IČO 634 59 086,

**Integrovaná střední škola - Centrum odborné přípravy a Jazyková škola s právem státní jazykové zkoušky Valašské Meziříčí**, se sídlem Valašské Meziříčí, Palackého 49, PSČ 757 01, IČO 008 51 574,

**Obchodní akademie Kroměříž**, se sídlem Kroměříž, Obvodová 3503, PSČ 767 01, IČO 634 58 730,

**Obchodní akademie a Vyšší odborná škola Valašské Meziříčí**, se sídlem Valašské Meziříčí, Masarykova 101/18, PSČ 757 01, IČO 008 43 504,

**Obchodní akademie Tomáše Bati a Vyšší odborná škola ekonomická Zlín**, se sídlem Zlín, nám. T.G.Masaryka 3669, PSČ 760 01, IČO 005 66 411,

**Obchodní akademie, Vyšší odborná škola a Jazyková škola s právem státní jazykové zkoušky Uherské Hradiště**, se sídlem Uh. Hradiště, Nádražní 22, PSČ 686 01, IČO 603 71 731,

**Střední zdravotnická škola a Vyšší odborná škola zdravotnická Vsetín**, se sídlem Vsetín, nám. Svobody 809, PSČ 755 01, IČO 008 51 663,

**Střední zdravotnická škola a Vyšší odborná škola zdravotnická Zlín**, se sídlem Zlín, Příluky 372, PSČ 760 01, IČO 002 26 319,

**Vyšší odborná škola pedagogická a sociální a Střední pedagogická škola Kroměříž**, se sídlem Kroměříž, 1. máje 221/10, PSČ 767 0, IČO 652 69 616,

**Vyšší odborná škola potravinářská a Střední průmyslová škola mlékárenská Kroměříž**, se sídlem Kroměříž, Štěchovice 1358/16, PSČ 767 01, IČO 479 35 936,

**Střední odborné učiliště Valašské Klobouky**, se sídlem Valašské Klobouky, Brumovská 456, PSČ 766 01, IČO 000 54 771,

**Střední odborné učiliště Uherský Brod**, se sídlem Uherský Brod, Svatopluka Čecha 1110, PSČ 688 01, IČO 000 55 107,

**Odborné učiliště a Praktická škola Kroměříž**, se sídlem Kroměříž, Mánesova 3880, PSČ 767 01, IČO 479 34 590,

**Odborné učiliště a Praktická škola Zlín – Klečůvka**, se sídlem Klečůvka 63, PSČ 763 11, IČO 617 16 529,

**Odborné učiliště a Základní škola praktická Holešov**, se sídlem Holešov, Nádražní 525/1, PSČ 769 01, IČO 479 35 910,

**Odborné učiliště Kelč**, se sídlem Kelč, nám. Osloboditelů 1, PSČ 756 43, IČO 008 43 318,

**Konzervatoř P. J. Vejvanovského Kroměříž**, se sídlem Kroměříž, Pilařova 7, PSČ 767 01, IČO 708 44 534,

**Mateřská škola pro zrakově postižené Zlín**, se sídlem Zlín, Obeciny 3583, PSČ 760 01, IČO 617 16 715,

**Základní škola a Mateřská škola při zdravotnickém zařízení Kroměříž**, se sídlem Kroměříž, Havlíčkova 1265/50, PSČ 767 01, IČO 708 42 884,

**Základní škola a Mateřská škola speciální Kroměříž**, se sídlem Kroměříž, F. Vančury 3695, PSČ 76701, IČO 479 35 928,

**Základní škola a Mateřská škola speciální Uherské Hradiště**, se sídlem Uherské Hradiště, Šafaříkova 961, PSČ 686 01, IČO 603 70 432,

**Základní škola a Mateřská škola Uherské Hradiště, Palackého náměstí**, se sídlem Uherské Hradiště, Palackého náměstí 238, PSČ 686 01, IČO 603 71 668,

**Základní škola a Mateřská škola Valašské Meziříčí**, se sídlem Krásno nad Bečvou, Křižná 782, PSČ 757 01, IČO 702 38 928,

**Základní škola a Mateřská škola Vsetín**, se sídlem Vsetín, Turkmenská 1612, PSČ 755 01, IČO 702 38 898,

**Základní škola praktická a Základní škola speciální Bystřice pod Hostýnem**, se sídlem Bystřice pod Hostýnem, Pod Dubíčkem 647, PSČ 768 61, IČO 708 59 957,

**Základní škola praktická a Základní škola speciální Kroměříž** , se sídlem Kroměříž, 1. máje 209/14, PSČ 767 01, IČO 479 34 581

**Základní škola praktická a Základní škola speciální Otrokovice**, se sídlem Otrokovice, Komenského 579, PSČ 765 02, IČO 617 16 413,

**Základní škola praktická a Základní škola speciální Slavičín** , se sídlem Slavičín, Družstevní 76, PSČ 763 21, IČO 617 16 472,

**Základní škola praktická a Základní škola speciální Uherský Brod**, se sídlem Uherský Brod, Na Výsluní 2047, PSČ 688 01, IČO 603 71 714,

**Základní škola praktická a Základní škola speciální Zlín**, se sídlem Zlín, Středová 4694, PSČ 760 01, IČO 617 16 421,

**Základní škola praktická Bojkovice**, se sídlem Bojkovice, Štefánikova 957, PSČ 687 71, IČO 603 71 676,

**Základní škola praktická Halenkov**, se sídlem Halenkov 25, PSČ 756 03, IČO 702 38 944,

**Základní škola praktická Horní Lideč**, se sídlem Horní Lideč 130, PSČ 756 12, IČO 487 39 235,

**Základní škola praktická Rožnov pod Radhoštěm**, se sídlem Rožnov pod Radhoštěm, Tyršovo nábřeží 649, PSČ 756 61, IČO 702 38 910,

**Základní škola Zlín**, se sídlem Zlín, Mostní 2397, PSČ 760 01, IČO 617 16 391,

**Základní škola při dětské léčebně Luhačovice**, se sídlem Luhačovice, Čs. armády 465, PSČ 763 26, IČO 617 16 448,

**Základní umělecká škola Bystřice pod Hostýnem**, se sídlem Bystřice pod Hostýnem, Masarykovo nám. 133, PSČ 768 61, IČO 634 58 632,

**Základní umělecká škola F. X. Richtera Holešov** , se sídlem Holešov, Bezručova 675/7, PSČ 769 01, IČO 634 14 937,

**Základní umělecká škola Hulín**, se sídlem Hulín, nám. Míru 123, PSČ 768 24, IČO 634 58 641,

**Základní umělecká škola Kroměříž**, se sídlem Kroměříž, Jánská 31/2, PSČ 767 01, IČO 634 14 929,

**Základní umělecká škola Luhačovice**, se sídlem Luhačovice, Masarykova 76, PSČ 763 26, IČO 463 10 924,

**Základní umělecká škola Otrokovice**, se sídlem Otrokovice, Školní 806, PSČ 765 02, IČO 008 39 311,

**Základní umělecká škola Rožnov pod Radhoštěm**, se sídlem Rožnov pod Radhoštěm, Pionýrská 20, PSČ 756 61, IČO 008 51 809,

**Základní umělecká škola Rudolfa Firkušného Napajedla** , se sídlem Napajedla, Komenského 305, PSČ 763 61 Napajedla, IČO 463 11 131,

**Základní umělecká škola Slavičín**, se sídlem Slavičín, nám. Mezi Šenky 121, PSČ 763 21, IČO 441 18 155,

**Základní umělecká škola Uherské Hradiště**, se sídlem Uherské Hradiště, Mariánské nám. 125, PSČ 686 01, IČO 462 54 323,

**Základní umělecká škola Uherský Brod**, se sídlem Uherský Brod, Mariánské nám. 61, PSČ 686 01, IČO 462 54 552,

**Základní umělecká škola Uherský Ostroh**, se sídlem Uherský Ostroh, Kostelní 155, PSČ 687 24, IČO 462 54 277,

**Základní umělecká škola Valašské Klobouky** , se sídlem Valašské Klobouky, Smetanova 116, PSČ 766 01, IČO 463 11 149,

**Základní umělecká škola Valašské Meziříčí**, se sídlem Valašské Meziříčí, Komenského 67, PSČ 757 01, IČO 008 51 914,

**Základní umělecká škola Vsetín**, se sídlem Vsetín, Podsedky 285, PSČ 755 01, IČO 008 51 906,

**Základní umělecká škola Zdounky** , se sídlem Zdounky, Náměstí 23, PSČ 768 02, IČO 634 14 945,

**Základní umělecká škola Zlín**, se sídlem Zlín, Štefánikova 2987, PSČ 760 01, IČO 008 38 926,

**Základní umělecká škola Zlín - Jižní svahy**, se sídlem Zlín, Okružní 4699, PSČ 760 01, IČO 002 26 327,

**Základní umělecká škola Zlín - Malenovice** , se sídlem Malenovice, tř. Svobody 868, PSČ 763 02, IČO 463 10 983,

**Dětský domov a základní škola Vizovice**, se sídlem Vizovice, Masarykovo nám. 420, PSČ 763 12, IČO 617 16 405,

**Dětský domov, Základní škola speciální a Praktická škola Zlín**, se sídlem Zlín, Lazy VI, PSČ 760 01, IČO 617 16 464,

**Dětský domov Bojkovice**, se sídlem Bojkovice, Štefánikova 563, PSČ 687 71, IČO 603 71 803,

**Dětský domov Kroměříž**, se sídlem Kroměříž, U Sýpek 1306/3, PSČ 767 01, IČO 634 58 691,

**Dětský domov Uherské Hradiště**, se sídlem Uherské Hradiště, Jiřího z Poděbrad 313, PSČ 686 01, IČO 603 71 773

**Dětský domov Uherský Ostroh**, se sídlem Uherský Ostroh, Sokolovská 620, PSČ 687 24, IČO 603 71 811,

**Dětský domov Valašské Meziříčí**, se sídlem Valašské Meziříčí, Žerotínova 211/22, PSČ 757 01, IČO 623 34 808,

**Dětský domov Vizovice**, se sídlem Vizovice, Chrastěšovská 65, PSČ 763 12, IČO 617 16 651,

**Dětský domov Zašová**, se sídlem Zašová 12, PSČ 756 51, IČO 609 90 597,

**Dětský domov Zlín**, se sídlem Zlín, Lazy I, PSČ 760 01, IČO 617 16 723,

**Domov mládeže a Školní jídelna Kroměříž, příspěvková organizace**, se sídlem Kroměříž, Štěchovice 1315/7a, PSČ 767 01, IČO 634 58 756,

**Dětský domov, Základní škola a Praktická škola Valašské Klobouky**, se sídlem Valašské Klobouky, Smolina 16, PSČ 766 01, IČO 617 16 634,

**Dětský domov a Základní škola Liptál**, se sídlem Vsetín, Liptál 91, PSČ 755 01, IČO 702 38 499,

**Pedagogicko-psychologická poradna Kroměříž**, se sídlem Kroměříž, Jánská 197/9, PSČ 767 01, IČO 670 09 514,

**Pedagogicko-psychologická poradna Uherské Hradiště**, se sídlem Uherské Hradiště, Františkánská 1256, PSČ 686 01, IČO 628 32 999,

**Pedagogicko-psychologická poradna Valašské Meziříčí**, se sídlem Valašské Meziříčí, Vodní 782, PSČ 757 01, IČO 702 38 901,

**Krajská pedagogicko-psychologická poradna Zlín**, se sídlem Zlín, Louky 206, PSČ 763 02, IČO 617 16 456,

**Plavecká škola Uherské Hradiště**, se sídlem Uherské Hradiště, Sportovní 1214, PSČ 686 01, IČO 484 89 573,

**Plavecká škola Valašské Meziříčí**, se sídlem Valašské Meziříčí, Vodní 782, PSČ 757 01, IČO 702 38 936,

**Plavecká škola Zlín**, se sídlem Zlín, Hradská 888, PSČ 760 01, IČO 491 56 845,

## 2. Smlouvy uzavřené mezi propojenými osobami

### 2.1. Smluvní vztahy uzavřené se Zlínským krajem

#### 2.1.1. Smluvní vztahy uzavřené se Zlínským krajem v předchozích účetních obdobích s plněním v roce 2009

Mezi společnostmi a Zlínským krajem byla dne 30.12.2005 uzavřena **smlouva o výpůjčce** s účinností od 1.1.2006. Smlouva byla upravena dodatkem č.1 ze dne 31.1.2006 s účinností od 1.2.2006 a dodatkem č.2 ze dne 22.12.2009 s účinností od 22.12.2009. Předmětem výpůjčky jsou pozemky nezastavěné budovami včetně inženýrských staveb a venkovních úprav. Jde o bezúplatné plnění.

Mezi společnostmi a Zlínským krajem, Krajskou nemocnicí T. Bati a.s., Kroměřížskou nemocnicí a.s., Nemocnicí Vsetín, p.o. byla dne 22.2.2007 uzavřena **dohoda o spolupráci při realizaci projektu** „Komplexní onkologické centrum“. Jde o bezúplatné plnění.



Mezi společnostmi a Zlínským krajem byla dne 13.4.2007 uzavřena **smlouva o nájmu nemovitostí** s platností a účinností od 13.4.2007. Smlouva byla upravena dodatkem č.1 ze dne 12.12.2007 s účinností od 1.1.2008, dodatkem č.2 ze dne 3.9.2008 s účinností od 3.9.2008, dodatkem č.3 ze dne 19.5.2009 s účinností od 19.5.2009 a dodatkem č.4 ze dne 14.10.2009 s účinností od 14.10.2009. Nájemné za pronajaté předmětné nemovitosti bylo stanoveno dohodou ve výši ceny obvyklé určené znaleckým posudkem. Hodnota ročního plnění je 10.416.000,- Kč. Dodatkem č.2 ze dne 3.9.2008 byla výše nájemného pro rok 2008 počínaje 1.8.2008 stanovena dohodou ve výši ceny obvyklé určené znaleckým posudkem v hodnotě ročního plnění 10.503.500,- Kč a počínaje rokem 2009 ve výši ročního plnění 10.626.000,- Kč. Dodatkem č.4 ze dne 14.10.2009 byla výše nájemného pro rok 2009 stanovena dohodou ve výši ceny obvyklé určené znaleckým posudkem v hodnotě ročního plnění 10.743.750,- Kč a počínaje rokem 2010 ve výši ročního plnění 11.097.000,- Kč.

Mezi společnostmi a Zlínským krajem byla dne 22.12.2008 uzavřena **Smlouva o zajištění činnosti lékařské služby první pomoci** s účinností od 1.1.2009. Smlouva byla uzavřena na dobu určitou do 31.12.2009. Předmětem plnění je zajištění provozu LSPP. Vyrovnavací platba za zajištění služby LSPP byla stanovena dohodou ve výši maximálně 208.333,- Kč/měsíc.

#### 2.1.2. Smluvní vztahy uzavřené se Zlínským krajem v účetním období s plněním v roce 2009

Mezi společnostmi a Zlínským krajem byla dne 29.1.2009 uzavřena **mandátní smlouva** s účinností od 1.2.2009. Smlouva byla upravena dodatkem č.1 ze dne 16.2.2009 s účinností od 16.2.2009, dodatkem č.2 ze dne 30.4.2009 s účinností od 1.5.2009 a dodatkem č.3 ze dne 24.9.2009 s účinností od 24.9.2009. Předmětem smlouvy je závazek společnosti jako mandátáře pro mandanta za specifikovaných podmínek zajišťovat činnosti a úkony s poskytováním finančního daru mandantem pojištěnci, kterému vznikla povinnost uhradit regulační poplatek. Hodnota plnění je odměna pro mandátáře ve výši rovnající se násobku počtu podepsaných darovacích smluv a částky 3,50 Kč. Odměna 3,50 Kč za jednu položku je včetně DPH.

Mezi společnostmi a Zlínským krajem byla dne 24.9.2009 uzavřena **smlouva o podnájmu** s platností a účinností od 1.10.2009. Předmětem podnájmu jsou pozemky ve vlastnictví Pozemkového fondu České republiky v nájmu společnosti a podnájmu Zlínského kraje. Nájemné ve výši 126,- Kč ročně bez DPH je stanoveno dohodou.

#### 2.1.3. Smluvní vztahy uzavřené se Zlínským krajem v účetním období s plněním po roce 2009

Mezi společnostmi a Zlínským krajem byla dne 22.12.2009 uzavřena **Smlouva o zajištění činnosti lékařské služby první pomoci** s účinností od 1.1.2010. Smlouva byla uzavřena na dobu určitou do 31.12.2010. Předmětem plnění je zajištění provozu LSPP. Vyrovnavací platba za zajištění služby LSPP byla stanovena dohodou ve výši maximálně 209.000,- Kč/měsíc.

### 2.2. Smluvní vztahy uzavřené s ovládanými osobami

#### 2.2.1. Smluvní vztahy uzavřené s ovládanými osobami v předchozích účetních obdobích s plněním v roce 2009

Mezi společnostmi a Střední zdravotnickou školou Uherské Hradiště byla dne 18.12.1997 uzavřena **smlouva o nájmu**. Předmětem nájmu jsou nebytové prostory. Smlouva je uzavřena s účinností od 1.1.1998 na dobu neurčitou. Hodnota plnění je 100,- Kč ročně.

Mezi společnostmi a Okresním ústavem sociálních služeb Uherské Hradiště byla dne 28.2.2003 uzavřena **smlouva o zajištění přepravy zaměstnanců OÚSS při doprovodu svěřenců do zdravotnického zařízení za účelem hospitalizace**. Smlouva je uzavřena na dobu neurčitou. Hodnota plnění je 11,- Kč za 1 km jízdy.

Mezi společnostmi a Střední zdravotnickou školou Uherské Hradiště byla dne 28.5.2004 uzavřena **smlouva o převzetí a zajištění odstranění odpadu**. Smlouva byla uzavřena s účinností ode dne podpisu na dobu neurčitou. Hodnota plnění je 30,- Kč bez DPH za 1 kg odpadu.

Mezi společnostmi a Střední zdravotnickou školou Uherské Hradiště byla dne 18.9.2006 uzavřena **smlouva o poskytování a úhradě závodní preventivní péče** pro zaměstnance SZŠ Uherské Hradiště. Smlouva je uzavřena s účinností od 1.10.2006 na dobu neurčitou. Hodnota plnění je 100,- Kč až 300,- Kč za provedení 1 prohlídky dle jejího druhu.

Mezi společnostmi a Zlínským krajem, Krajskou nemocnicí T. Bati a.s., Kroměřížskou nemocnicí a.s., Nemocnicí Vsetín, p.o. byla dne 22.2.2007 uzavřena **dohoda o spolupráci při realizaci projektu** „Komplexní onkologické centrum“. Jde o bezúplatné plnění.

Mezi společnostmi a Zdravotnickou záchrannou službou Zlínského kraje, příspěvková organizace byla dne 22.1.2008 uzavřena **rámcová smlouva o zajištění odborné praxe** s účinností od 22.1.2008 na dobu neurčitou. Smlouva byla upravena dodatkem ze dne 21.3.2008 s účinností od 21.3.2008. Hodnota plnění je od 150,- Kč za každý den odborné praxe.

Mezi společnostmi a Slováckým muzeem v Uherském Hradišti, příspěvková organizace byla dne 25.1.2008 uzavřena **smlouva o poskytování a úhradě závodní preventivní péče** s účinností od 1.1.2008. Hodnota plnění je 100 až 300,- Kč za provedení 1 prohlídky dle jejího druhu či jiného úkonu.

Mezi společnostmi a Zdravotnickou záchrannou službou Zlínského kraje, příspěvková organizace byla dne 31.1.2008 uzavřena **smlouva o poskytování závodní preventivní péče** s účinností od 1.2.2008 na dobu neurčitou. Hodnota plnění je od 150 až 350 Kč za provedení 1 prohlídky dle jejího druhu.

Mezi společnostmi a Krajskou nemocnicí T. Bati a.s. byla dne 21.2.2008 uzavřena **smlouva o spolupráci při akreditovaném vzdělávání** s účinností od data jejího podpisu na dobu neurčitou. Předmětem plnění je spolupráce v rámci specializačního vzdělávání v oborech neurochirurgie a úrazové chirurgie. Hodnota plnění spočívá v úhradě nákladů spojených s pobytem lékaře na akreditovaném pracovišti.

Mezi společnostmi a Kroměřížskou nemocnicí a.s. byla dne 10.3.2008 uzavřena **smlouva o umožnění vzdělávacího programu na akreditovaném pracovišti** s účinností od data jejího podpisu na dobu neurčitou. Předmětem plnění je umožnění specializačního vzdělávání lékařů KN a.s. na akreditovaném pracovišti infekčního oddělení. Hodnota plnění spočívá v úhradě nákladů spojených s pobytem lékaře na akreditovaném pracovišti.

Mezi společnostmi a Kroměřížskou nemocnicí a.s. byla dne 29.4.2008 uzavřena **smlouva o umožnění vzdělávacího programu na akreditovaném pracovišti** s účinností od data jejího podpisu na dobu neurčitou. Předmětem plnění je umožnění specializačního vzdělávání lékařů UHN a.s. v oboru praktické lékařství pro děti a dorost na akreditovaném pracovišti

v oboru oftalmologie. Hodnota plnění spočívá v úhradě nákladů spojených s pobytem lékaře na akreditovaném pracovišti.

Mezi společnostmi a Krajskou nemocnicí T. Bati a.s. byla dne 26.5.2008 uzavřena **smlouva o umožnění vzdělávacího programu na akreditovaném pracovišti** s účinností od data jejího podpisu na dobu neurčitou. Předmětem plnění je umožnění specializačního vzdělávání lékařů UHN a.s. v oboru praktické lékařství pro dospělé na akreditovaném pracovišti ORL. Hodnota plnění spočívá v úhradě nákladů spojených s pobytem lékaře na akreditovaném pracovišti.

Mezi společnostmi a Střední zdravotnickou školou Uherské Hradiště byla dne 27.6.2008 uzavřena **smlouva o zajištění odborné praxe žáků SZŠ**. Smlouva je uzavřena s účinností ode dne podpisu na dobu školního roku 2008/2009 s plněním od 1.6.2010 do 28.6.2010. Jde o bezúplatné plnění.

Mezi společnostmi a Střední zdravotnickou školou Uherské Hradiště byla dne 27.6.2008 uzavřena **smlouva o zajištění praktického vyučování žáků SZŠ**. Smlouva je uzavřena s účinností ode dne podpisu na dobu školního roku 2008/2009. Jde o bezúplatné plnění.

#### 2.2.2. Smluvní vztahy uzavřené s ovládanými osobami v účetním období s plněním v roce 2009

Mezi společnostmi a Základní a mateřskou školou Uherské Hradiště, Palackého náměstí byla dne 2.1.2009 uzavřena **smlouva o podnájmu nebytových prostor**. Smlouva byla uzavřena s účinností od 1.1.2009 na dobu určitou do 31.7.2009. Hodnota plnění je 11.950,- Kč za roční podnájem nebytových prostor a 3.000,- Kč včetně DPH za užívání vnitřního vybavení.

Mezi společnostmi a Krajskou nemocnicí T. Bati a.s. byla dne 6.1.2009 uzavřena **smlouva o umožnění vzdělávacího programu na akreditovaném pracovišti** s účinností od data jejího podpisu na dobu neurčitou. Předmětem plnění je spolupráce v rámci specializačního vzdělávání v oboru v oboru oftalmologie na akreditovaném pracovišti oční oddělení. Hodnota plnění spočívá v úhradě nákladů spojených s pobytem lékaře na akreditovaném pracovišti.

Mezi společnostmi a Střední zdravotnickou školou a Vyšší odbornou školou zdravotnickou Vsetín byla dne 30.3.2009 uzavřena **smlouva o zajištění praktického vyučování zabezpečení odborné praxe**. Smlouva je uzavřena s účinností od 23.3.2009 do 29.5.2009. Hodnota plnění je 100,- Kč včetně DPH za každý absolvovaný den odborné praxe, a to ze strany stážisty.

Mezi společnostmi a Střední zdravotnickou školou a Vyšší odbornou školou zdravotnickou Vsetín byla dne 30.3.2009 uzavřena **smlouva o zajištění praktického vyučování zabezpečení odborné praxe**. Smlouva je uzavřena s účinností od 29.6.2009 do 10.7.2009. Hodnota plnění je 100,- Kč včetně DPH za každý absolvovaný den odborné praxe, a to ze strany stážisty.

Mezi společnostmi a Sociálními službami Uherské Hradiště byla dne 24.8.2009 uzavřena **smlouva o podnájmu nebytových prostor** s účinností od 1.9.2009 do 31.3.2010. Smlouva byla upravena dodatkem č.1 ze dne 26.2.2010 s účinností od 26.2.2010. Tímto dodatkem se platnost smlouvy prodlužuje do 31.5.2010. Předmětem podnájmu jsou nebytové prostory ve vlastnictví Zlínského kraje v nájmu společnosti. Hodnota plnění je 19.260,- Kč za podnájem nebytových prostor a 2.200,- Kč bez DPH za ostatní provozní náklady.

Mezi společnostmi a Střední zdravotnickou školou Uherské Hradiště byla dne 1.9.2009 uzavřena **smlouva o zajištění praktického vyučování žáků SZŠ**. Smlouva je uzavřena s účinností ode dne podpisu na dobu školního roku 2009/2010. Jde o bezúplatné plnění.

Mezi společnostmi a Střední zdravotnickou školou a Vyšší odbornou školou zdravotnickou Vsetín byla dne 25.9.2009 uzavřena **smlouva o zajištění praktického vyučování zabezpečení odborné praxe**. Smlouva je uzavřena s účinností od 5.10.2009 do 16.10.2009. Hodnota plnění je 100,- Kč včetně DPH za každý absolvovaný den odborné praxe, a to ze strany stážisty.

Mezi společnostmi a Střední zdravotnickou školou a Vyšší odbornou školou zdravotnickou Vsetín byla dne 25.9.2009 uzavřena **smlouva o zajištění praktického vyučování zabezpečení odborné praxe**. Smlouva je uzavřena s účinností od 5.10.2009 do 16.10.2009. Hodnota plnění je 100,- Kč včetně DPH za každý absolvovaný den odborné praxe, a to ze strany stážisty.

Mezi společnostmi a Střední zdravotnickou školou a Vyšší odbornou školou zdravotnickou Zlín byla dne 19.10.2009 uzavřena **smlouva o zajištění praktického vyučování a odborné praxe**. Smlouva je uzavřena s účinností od 2.11.2009 do 13.11.2009. Hodnota plnění je 100,- Kč včetně DPH za každý absolvovaný den odborné praxe, a to ze strany stážisty.

Mezi společnostmi a Střední zdravotnickou školou a Vyšší odbornou školou zdravotnickou Zlín byla dne 9.11.2009 uzavřena **smlouva o zajištění praktického vyučování a odborné praxe**. Smlouva je uzavřena s účinností od 9.11.2009 do 13.11.2009. Hodnota plnění je 100,- Kč včetně DPH za každý absolvovaný den odborné praxe, a to ze strany stážisty.

Mezi společnostmi a Krajskou nemocnicí T. Bati, a.s. byla dne 23.11.2009 uzavřena **smlouva o poskytnutí finančních prostředků** s účinností od 1.1.2009 do 31.12.2009. Plnění spočívá v poskytnutí finanční částky 68.245,- Kč na zajištění činnosti Národního onkologického registru.

#### 2.2.3. Smluvní vztahy uzavřené s ovládanými osobami v účetním období s plněním po roce 2009

Mezi společnostmi a Střední zdravotnickou školou Uherské Hradiště byla dne 1.9.2009 uzavřena **smlouva o zajištění odborné praxe žáků SZŠ**. Smlouva je uzavřena s účinností ode dne podpisu na dobu školního roku 2009/2010 s plněním od 1.6.2010 do 28.6.2010. Jde o bezúplatné plnění.

### 3. Jiné právní úkony, které byly učiněny v zájmu propojených osob

V průběhu účetního období roku 2009 nebyly ve prospěch ovládající osoby a ostatních propojených osob učiněny žádné právní úkony mimo rámec běžných právních úkonů.

### 4. Ostatní opatření, která byla v zájmu nebo na popud propojených osob přijata nebo uskutečněna ovládanou osobou

V roce 2009 nebyla v zájmu či na popud propojených osob přijata či uskutečněna žádná jiná opatření.

### 5. Poskytnutá plnění a protiplnění

V průběhu účetního období 2009 byla v zájmu propojených osob přijata či uskutečněna tato jiná plnění a protiplnění:

**Dům dětí a mládeže Uherské Hradiště** zabezpečil provoz keramického kroužku na dětském oddělení společnosti. Hodnota protiplnění byla 2.000,-Kč.

#### 6. Opatření – výhody a nevýhody

Z uvedeného přehledu vyplývá, že vztahy nejsou uskutečňovány tak, aby kterékoliv ze smluvních stran přinášely výhody či naopak nevýhody, případně způsobily újmu.

Žádná u uzavřených a účinných smluv nebyla uzavřena za jednostranně výhodných podmínek. Plnění byla poskytnuta za běžné ceny a propojeným osobám nebyly poskytnuty žádné slevy.

#### 7. Újma

Ovládané osobě nevznikla z uzavřených smluvních vztahů s propojenými osobami žádná újma.

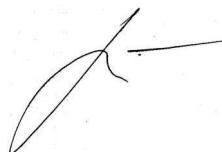
#### 8. Úhrada újmy v roce 2009, smlouvy o úhradě újmy

Jelikož ovládané osobě nevznikla žádná újma, nebyla provedena žádná úhrada újmy ani nebyla uzavřena smlouva o úhradě újmy.

#### 9. Závěr

Tato zpráva byla projednána představenstvem dne 24. března 2010 a v souladu s ustanovením § 66a odst. 10 zákona č. 513/1991 Sb., obchodního zákoníku, v platném znění, postoupena dozorčí radě společnosti k přezkoumání.

V Uherském Hradišti dne 24. března 2010



Ing. Pavel Lečbych  
člen představenstva



Ing. Svatava Mazurková  
člen představenstva



**Uherskohradištská nemocnice a.s.  
J. E. Purkyně 365  
686 68 Uherské Hradiště**

# **NÁVRH** **NA ROZDĚLENÍ ZISKU ZA ROK 2009**

**valná hromada červen 2010**

## **ZPRACOVAL**

### **PŘEDSTAVENSTVO**

**MUDr. Antonín Karásek  
Ing. Svatava Mazurková  
Ing. Pavel Lečbych**

## **PŘEDKLÁDÁ**

### **PŘEDSEDA PŘEDSTAVENSTVA**

**MUDr. Antonín Karásek**

## **PŘEZKOUMÁVÁ**

### **DOZORČÍ RADA**

**Ing. Ladislav Kryštof  
předseda dozorčí rady**

## **SCHVALUJE**

### **VALNÁ HROMADA**

**RZK v působnosti jediného akcionáře**



Uherskohradištská nemocnice a.s.  
J.E.Purkyně 365  
686 68 Uherské Hradiště

## **NÁVRH NA ROZDĚLENÍ ZISKU ZA ROK 2009**

VALNÁ HROMADA ČERVEN 2010

V souladu s ustanovením § 192, odst. 1 obchodního zákoníku a článku 22 stanov společnosti, předkládá představenstvo Uherskohradištské nemocnice a.s., jako statutární orgán společnosti, návrh na rozdělení zisku za rok 2009, a to v následujícím členění:

Zisk vytvořený v roce 2009	9 664 868, 80 Kč
Příděl do rezervního fondu podle článku 21 stanov ve výši 5 %	483 243, 44 Kč
Příděl do sociálního fondu	9 181 625, 36 Kč

V Uherském Hradišti dne 6.5.2010

**MUDr. Antonín Karásek**  
předseda představenstva