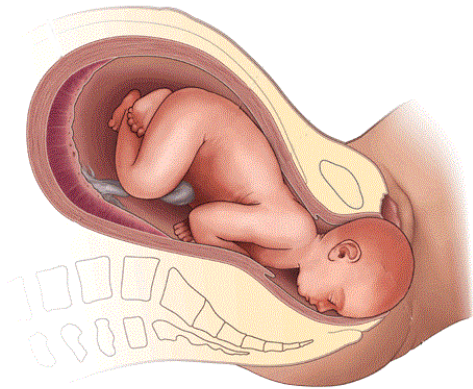


VAGINÁLNÍ POROD ANEB KDYŽ PRACUJE SAMA PŘÍRODA

Vaginální porod představuje nejpřirozenější způsob příchodu dítěte na svět. Ženské tělo je k němu stvořené. Navíc většina žen, které projdou přirozeným porodem, považuje celou záležitost za pozitivní zkušenost.

Výhody porodu přirozenou (vaginální) cestou:

- ✓ kratší doba hospitalizace, méně poporodních bolestí a rychlejší zotavení
- ✓ nižší riziko infekce či poranění vnitřních orgánů
- ✓ nižší riziko velkého porodního krvácení
- ✓ v případě dalšího těhotenství vyšší pravděpodobnost kratšího a rychlejšího porodu
- ✓ nižší riziko vzniku dýchacích obtíží u novorozence
- ✓ snazší a rychlejší nástup laktace
- ✓ **nižší riziko rozvoje alergie, astmatu či intolerance laktózy, obezity a diabetu I. typu u dítěte v dalších letech jeho života**



Nevýhody vaginálního porodu:

- ✗ porodní bolesti
- ✗ poranění měkkých tkání porodních cest
- ✗ vyšší riziko nedostatečného okysličování plodu v průběhu porodu, způsobené například stlačením pupečníku
- ✗ zvýšené riziko poranění novorozence (odřeniny, otoky či ve vzácných případech zlomeniny), které může vzniknout při průchodu porodními cestami nebo po užití pomocných nástrojů (např. kleští, vakuumextraktoru)



CÍSAŘSKÝ ŘEZ JAKO METODA VOLBY ANEB KDYŽ PRACUJE CHIRURG

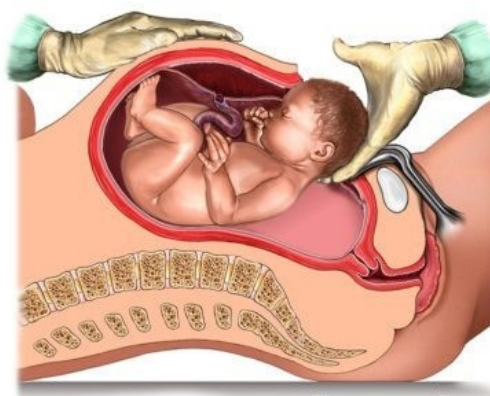
Císařský řez je chirurgický zákrok a jako každá jiná operace skýtá svá rizika. Vzhledem k tomu, že se nejedná o přirozenou formu porodu, může mít navíc negativní dopad na novorozence.

Výhody porodu císařským řezem:

- ✓ možné načasování tzv. dne D (méně stresu, snazší organizace rodinného života)
- ✓ nižší riziko chirurgických komplikací plánovaného císařského řezu v porovnání s akutním císařským řezem (krevní ztráta, poranění okolních orgánů, rozvoj infekce či komplikací plynoucích z anestezie)
- ✓ nižší riziko traumatického poranění novorozence (viz výše)

Nevýhody porodu císařským řezem:

- ✗ delší období hospitalizace spojené s pooperační bolestí a nepohodlím
- ✗ riziko komplikací spojených s anestezií nezbytnou k operaci: nízký krevní tlak před vybavením plodu, bolesti hlavy, nevolnost, zvracení, infekce dýchacích cest, alergická reakce
- ✗ rizika spojená s operačním zákrokem: poškození vnitřních/sousedních orgánů dělohy, především pak močového měchýře či střevních kliček
- ✗ vyšší riziko nutnosti krevní transfuze vzhledem k větší krevní ztrátě v průběhu operace
- ✗ větší nebezpečí rozvoje infekce či abnormálního srážení krve vedoucí k trombóze žilního systému
- ✗ vyšší riziko patologií placenty v případě dalšího těhotenství a s tím související zvýšené riziko nutnosti odstranění dělohy po porodu (nízce nasedající placenta či placenta více vrostlá do děložní stěny)
- ✗ zvýšené riziko prasknutí (ruptury) dělohy v dalším těhotenství (jizva na děloze po předchozím císařském řezu není tak pevná jako okolní dříve neporušená stěna dělohy)
- ✗ vyšší riziko dýchacích obtíží u novorozence, pomalejší rozvoj laktace



Pro dítě představuje porod císařským řezem větší psychickou, ale i fyzickou zátěž – komplikovanější poporodní adaptace novorozenců. Z dlouhodobého hlediska mají tyto děti horší imunitu než jejich vrstevníci, kteří se narodili přirozeně. Již dlouhou dobu jsou publikována epidemiologická data o vztahu mezi porodem dítěte císařským řezem a následným rozvojem **obezity, astmatu, diabetu I. typu a neurovývojových poruch, mezi které se řadí i poruchy autistického spektra.** Ve výzkumech se ukazuje, že jedním z důvodů, který stojí v pozadí těchto nemocí, je narušení vývoje novorozeneckého souboru mikroorganismů, které za fyziologických okolností při vaginálním porodu a bezprostředně po něm přecházejí do zažívacího traktu a kůže novorozence.